

Área de Dinámicas del Conflicto y Negociaciones de Paz
UNIDAD DE ANÁLISIS 'SIGUIENDO EL CONFLICTO' - BOLETÍN # 72

DINÁMICAS DEL CONFLICTO ARMADO EN EL SUR DEL
VALLE Y NORTE DEL CAUCA Y SU IMPACTO HUMANITARIO



Fuente: Base de Datos del Conflicto –Unidad de Análisis *Siguiendo el Conflicto*

RESUMEN EJECUTIVO¹

A diferencia de otras regiones del país, en el norte del Cauca y sur del Valle la intensidad del conflicto armado no muestra indicios de pacificarse y en cambio registra índices similares a los que se presentaron a principios y mediados de 2000. La confrontación se desarrolla principalmente entre la guerrilla de las FARC y la fuerza pública en municipios ubicados sobre la cordillera Central como Caloto, Corinto, Miranda, Toribío y Florida. Esta zona, que históricamente ha sido de gran importancia para el grupo guerrillero, se ha convertido en una de las principales zonas de retaguardia de las FARC, ya que le permite asegurar la movilidad hacia el Pacífico, clave para el tráfico de drogas y armas, así como recuperar la comunicación con lugares estratégicos de asentamiento como el sur de Tolima y Huila.

Otros municipios de la región también se han visto afectados por la presencia de actores armados ilegales. El municipio de Suárez ha sido estratégico en la confrontación al formar un eje con municipios del centro del Cauca estableciendo un camino hacia el Pacífico caucano por medio de los ríos Naya y San Juan. Asimismo, dos factores han cobrado importancia desde hace media década sobre los indicadores de violencia del municipio: el desarrollo de megaproyectos y la minería. De igual manera, en las zonas urbanas de Santander de Quilichao y Puerto Tejada, ubicados sobre la vía Panamericana, se registran expresiones de violencia común y organizada que no necesariamente están asociadas al accionar de las bandas criminales y que también contribuye con la violencia de la región.

Las FARC, el grupo armado ilegal de mayor presencia en la región, tiene al frente 6, y las columnas móviles Gabriel Galvis y Jacobo Arenas pertenecientes al Bloque Alfonso Cano, que es en el momento la más activa militarmente. Además, el comandante del bloque con influencia en la región, Jorge Torres Victoria alias 'Pablo Catatumbo', fue clave en los primeros contactos de Santos para abrir paso a los diálogos y ha sido durante las negociaciones en La Habana una de las principales voces de la guerrilla.

En 2013, los integrantes de la organización guerrillera, además de desplegar una ofensiva contra la fuerza pública para mantener el control sobre la Cordillera Central, dominan gran parte de los cultivos de marihuana en Cauca, están involucrados en minería ilegal de oro y tienen en acuerdos de negocios con bandas de delincuencia organizada. Además, al Frente 6 se le atribuyó dos violentos ataques a Inzá y Pradera, que marcaron el inicio y la finalización de la tregua unilateral acordada por las FARC entre el 15 de diciembre de 2013 y el 15 de diciembre de 2014.

En el último periodo, la intensidad del conflicto en esta región también se ha caracterizado por una importante ofensiva de la fuerza pública que inició con operativos de persecución al jefe guerrillero alias 'Alfonso Cano' en 2008 y encontró continuidad con la activación a finales de 2011 de la Fuerza de Tarea Apolo (en el desarrollo del Plan de Guerra Espada de Honor), con sede en Miranda, que busca la desarticulación de los frentes guerrilleros en la región.

¹ Esta publicación fue posible gracias al aporte del gobierno de los Estados Unidos, a través de su Agencia para el Desarrollo Internacional (USAID), mediante el programa Reintegración de Excombatientes con Enfoque Comunitario, ejecutado por la Organización Internacional para las Migraciones (OIM). Los contenidos son responsabilidad de Fundación Ideas para la Paz (FIP) y no reflejan necesariamente la posición de USAID o del gobierno de Estados Unidos ni de OIM.

La evolución del conflicto muestra que si bien la frecuencia de acciones de la guerrilla no ha disminuido frente a los primeros años de la década del dos mil, al analizar el esfuerzo militar, se compara el valor de las acciones de alto esfuerzo sobre el total de las acciones ha disminuido. Adicionalmente, en los últimos años de la década, la fuerza pública ha logrado mantener la superioridad militar frente a la de la guerrilla.

En 2012, se registraron un total de 72 acciones de los grupos guerrilleros disminuyendo en un 32,7% frente a las 107 acciones que se registraron en 2011. Las acciones más comunes en 2012 en la región fueron los hostigamientos (24) el 33,3% sobre el total de las acciones, y la activación de artefactos explosivos (19) que sumaron el 26%, es decir, que las acciones más comunes son las de medio y bajo esfuerzo militar. Las acciones que se presentaron en ese año en la región estuvieron concentradas principalmente en Caloto y Corinto, registrando el primero casi un 20%, y el segundo un 18%. Otros municipios donde se presentaron acciones guerrilleras fueron Miranda, Toribío y Florida.

Por su parte, el número de combates por iniciativa de la fuerza pública en la región fue de 75, un 27,2% menos con relación a los ocurridos en 2011, que fueron 103. La concentración por municipio de los combates registrados en 2012 es similar a la de las acciones guerrilleras, siendo Corinto y Caloto los que más combates registran, con un 18,7% y un 17,3% respectivamente, sobre el total de combates registrados en la región. A estos municipios les siguen Florida con 14,7% y Toribío con 13,3%.

La dinámica del conflicto de los últimos dos años ha tenido un grave impacto sobre la población civil que queda en el medio de los combates, es víctima de los ataques indiscriminados de la guerrilla, y es estigmatizada como colaboradora. Los indicadores más afectados por las confrontaciones y acciones armadas son los siguientes. Primero, la tasa de homicidios que si bien disminuyó en un 14% entre 2012 y 2013, pasando de 73,65 a 62,6, sigue siendo alta, ubicándose en 2013 30 puntos por encima de la nacional que para ese año fue de 32. Entre los resultados, se encontró que municipios en los que se han concentrado los combates y las acciones guerrilleras son Corinto, Florida (zona montañosa) y Caloto, en donde se registraron en 2013 tasas superiores a los 100 homicidios por cada 100 mil habitantes.

Segundo, en los últimos años la región ha registrado altos índices de víctimas por minas antipersonal teniendo en 2012 un total de 47 víctimas, lo que representa la segunda cifra más alta de víctimas por este evento en la región después del año 2006. En 2013 las víctimas por minas antipersonal disminuyeron en un 70%, presentándose 15 casos en este año. Frente a este indicador, en 2013 un tercio de las víctimas de la región se concentraron en Suárez.

Tercero, otro indicador que a pesar de haber disminuido en los últimos años sigue dejando un elevado número de víctimas es el desplazamiento forzado. Entre enero y noviembre de 2013, 2.134 personas fueron expulsadas de sus hogares. Para ese mismo periodo, los desplazamientos de la región se concentraron en Suárez, con 900 desplazados, que representan el 42,2% del total de víctimas de la región.

En lo que se refiere a los secuestros, se registró un descenso importante desde principios de la década, pero crecieron entre 2012 y 2013, pasando de 5 a 19 en ese último año. En 2013, los estuvieron concentrados en Palmira y Santander de Quilichao, donde ocurrieron más del 60% de los casos. A esto hay que sumarle que las denuncias por extorsión también tuvieron un

incremento para 2012 año en que se registraron 56 denuncias, frente a 40 de 2011. Igual que los secuestros, las denuncias por extorsión también se concentraron en Palmira, municipio que registró el 75% del total de denuncias de la región, y Santander de Quilichao que registró el 14%.

Finalmente, sobre la situación del reclutamiento forzado de menores, los pocos datos oficiales que se encuentran indican que en 2012 en la región se registraron hechos en Toribío, y en el primer trimestre de 2013, en los municipios de Miranda, Inzá, Corinto. Así mismo, medios de prensa y la Defensoría del Pueblo registraron casos de reclutamiento en Caldono, y denuncias en Florida y Pradera. Las poblaciones más afectadas por estos hechos son campesinos e indígenas que habitan en zonas rurales.

INTRODUCCIÓN

El presente informe analizará las dinámicas históricas y recientes del conflicto armado en la región del sur del Valle y norte del Cauca, así como su impacto humanitario. Este documento busca contribuir a la comprensión actual de los grupos guerrilleros y bandas criminales, su accionar y los efectos que ha tenido respecto a los Derechos Humanos y Derecho Internacional Humanitario.

El informe consta de tres partes. La primera presenta una caracterización de la región incluyendo datos sobre su ubicación geoestratégica, aspectos demográficos y particularidades sociales y económicas. En la segunda se aborda el panorama de los grupos armados al margen de la ley que han tenido y tienen presencia en la región, se desarrolla un análisis cuantitativo de las dinámicas e intensidad del conflicto, y se presentan algunas generalidades sobre el dispositivo de la fuerza pública en el departamento y sus resultados operacionales.

La tercera parte es un acercamiento del impacto humanitario del conflicto armado y de los fenómenos criminales sobre los habitantes y comunidades de la región, con énfasis en homicidios, desplazamientos, secuestros, extorsiones, víctimas por minas antipersonal y reclutamiento.

El documento recoge información de bases de datos elaboradas por fuentes oficiales, así como de bibliografía especializada de medios de comunicación regionales y nacionales, analizada por el equipo investigador de la FIP.

1. CARACTERÍSTICAS DEL NORORIENTE DEL CAUCA Y SUR DEL VALLE DEL CAUCA

La región que aborda este documento se ubica al suroccidente del país y está conformada por municipios del sur del departamento del Valle y las subregiones del norte y oriente del Cauca. Florida, Pradera y Palmira componen la zona del Valle de Cauca analizada, mientras que en jurisdicción de Cauca figuran los municipios de Buenos Aires, Caloto, Caldono, Corinto, Guachené², Jambaló, Miranda, Padilla, Inzá, Páez, Puerto Tejada, Santander de Quilichao, Toribío, Suárez y Villa Rica³.

² Si bien en el informe se incluye al municipio de Guachené en tanto que pertenece a la subregión de norte del Cauca, en el apartado sobre impacto humanitario este municipio no se incluye en el análisis de cifras en tanto que fue fundado en diciembre de 2006 por lo que no hay datos históricos sobre sus índices de violencia.

³ La selección de municipios analizados tiene que ver con un criterio de similitud en las dinámicas sociales, económicas y de orden público que exponen estos 18 municipios.

El área delimitada tiene una superficie de 12.252 km²; del lado caucano son 10.344 km² y del Valle 1.908 km², lo que equivale al 35% y el 8% del total de cada departamento respectivamente. Esta región hace parte de las estribaciones occidentales de la Cordillera Central y de la cuenca alta del río Cauca. Limita al norte con los municipios vallecaucanos de El Cerrito, Candelaria, Jamundí y Cali que colinda con Puerto Tejada. Por el occidente y el sur lo rodea los municipios caucanos de López de Micay, Morales, Piendamó, Silvia y Totoró hasta encontrarse con el límite departamental entre Cauca y Huila. En el costado oriental y en dirección sur-norte, los límites están constituidos por La Plata, Nátaga, Íquita, Terual (Huila), Planadas y Rioblanco (Tolima)⁴.

Las formaciones montañosas de la Cordillera Central, que nace en el Macizo caucano, conforman el principal accidente geográfico que atraviesa ese departamento por el norte en dirección al Valle del Cauca⁵. Con altitudes que varían entre los 1.000 y 4.000 metros sobre el nivel del mar, el clima predominante en la región es de húmedo medio con precipitaciones moderadas a lo largo del año⁶. El área estudiada combina el relieve montañoso con zonas planas del valle del río Cauca, principal arteria fluvial de la región. Desde su nacimiento en la subregión del Macizo caucano, forman parte de la cuenca de este río los municipios de Buenos Aires, Caldone, Caloto, Corinto, Guachené, Jambaló, Miranda, Padilla, Puerto Tejada, Santander de Quilichao Suárez y Toribío en Cauca. Así mismo, los municipios vallecaucanos de Pradera, Florida y Palmira hacen parte del área circundante de este río⁷.

La posición geográfica de esta subregión cuenta con un importante carácter estratégico no solo para sus pobladores y las dinámicas económicas regionales sino también para los grupos armados al margen de la ley. Además de permitir la comunicación entre los departamentos de Cauca, Valle, Huila y Tolima, el área estudiada también cuenta con un importante valor estratégico debido a su proximidad con Cali, epicentro político y económico de la región sur occidental del país⁸. Las organizaciones armadas ilegales aprovechan estas ventajas geográficas para la movilización de tropas, armas e insumos para narcotráfico, generando flujos continuos entre el Pacífico y el centro y oriente del país⁹.

La proyección poblacional hecha por el DANE para el año 2013 indica que en los 18 municipios estudiados habitan un total de 870.816 personas, 57% (501.631) de ellas viven en las cabeceras municipales mientras que 43% (369.185) lo hacen en zonas rurales (ver tabla 1)¹⁰. La división de esta información por departamento indica que 458.615 personas se encuentran asentadas en los 15 municipios del Cauca, lo que representa el 33% de la población total departamental (1.354.744 personas). Para el caso del Valle del Cauca, la población habitante de los tres municipios aquí analizados suma 412.201 personas, equivalente al 9% de la población del departamento que en 2013 fue de 4.520.166¹¹.

⁴ Instituto Geográfico Agustín Codazzi. *Atlas de Colombia*. Imprenta Nacional, Bogotá 2003

⁵ Gobernación del Cauca, *Plan de Desarrollo Departamental 2012-2015*. Popayán, enero de 2012

⁶ José R. Gamarra, *La Economía del departamento del Cauca: concentración de tierras y pobreza*. Octubre 2007

⁷ Departamento Nacional de Planeación, *Documento Conpes 3624 Programa para el saneamiento, manejo y recuperación ambiental de la cuenca alta del río Cauca*. Noviembre 2009

⁸ Sistema de Alertas Tempranas. *Informe de riesgo N° 010-12. CAUCA-Miranda VALLE DEL CAUCA-Florida y Pradera*. 19 de julio de 2012.

⁹ Ibid.

¹⁰ DANE, *Proyecciones de población municipal por área. 2005-2020*.

¹¹ Ibid

TABLA 1. POBLACIÓN POR MUNICIPIO SUR DEL VALLE Y NORTE DEL CAUCA 2013

| Departamento | Municipio | Total | Cabecera | Resto |
|-----------------|----------------------------|---------|----------|---------|
| Valle del Cauca | Palmira | 300.712 | 241.155 | 59.557 |
| Cauca | Santander de Quilichao | 90.682 | 50.297 | 40.385 |
| Valle del Cauca | Florida | 57.697 | 42.594 | 15.103 |
| | Pradera | 53.792 | 46.875 | 6.917 |
| Cauca | Puerto Tejada | 45.395 | 40.033 | 5.362 |
| | Miranda | 38.286 | 27.039 | 11.247 |
| | Páez | 34.279 | 2.710 | 31.569 |
| | Caldono | 32.613 | 1.432 | 31.181 |
| | Corinto | 31.090 | 12.736 | 18.354 |
| | Buenos Aires | 31.062 | 2.343 | 28.719 |
| | Inzá | 29.928 | 2.236 | 27.692 |
| | Toribio | 28.561 | 1.754 | 26.807 |
| | Guachené | 19.732 | 4.993 | 14.739 |
| | Suárez | 18.754 | 3.465 | 15.289 |
| | Caloto | 17.568 | 4.516 | 13.052 |
| | Jambaló | 16.901 | 1.167 | 15.734 |
| | Villa Rica | 15.798 | 12.191 | 3.607 |
| | Padilla | 7.966 | 4.095 | 3.871 |
| Cauca | Total nororiente del Cauca | 458.615 | 458.615 | 458.615 |
| Valle del Cauca | Total sur del Valle | 412.201 | 330.624 | 81.577 |

Fuente: DANE / Información organizada desde el municipio con mayor a menor población.

En cuanto a la presencia y asentamientos de grupos étnicos, los departamentos del Valle y Cauca sobresalen por el alto porcentaje de población indígena y afrodescendientes. De acuerdo con el censo del DANE de 2005, Cauca es el segundo departamento con mayor población indígena del país con 248.532 personas, que equivalen al 17,85% del total nacional (1.392.623)¹². Por su parte, Valle del Cauca ocupa el primer lugar en la lista de departamentos con mayor población afrodescendiente del país con 1.092.169, que corresponden al 25% del total nacional (4.311.757)¹³.

Según el Censo 2005 en la zona habitaban 145.451 indígenas Nasa¹⁴, mayoritariamente ubicados en las zonas rurales de la región estudiada (136.817). En los municipios vallecaucanos de Pradera, Florida y Palmira el total de esa población era de 3.581 personas, mientras en el Norte y Oriente de Cauca habitaban 141.870 indígenas de esa etnia. Los municipios con mayor población indígena son Toribío (25.238), Caldono (21.684) y Santander de Quilichao (15.603).

¹² Universidad del Cauca, Facultad de Derecho y Ciencias Políticas y Sociales. Boletín Observatorio Político No. 5. Febrero de 2008

¹³ DANE. *Colombia una nación multicultural, su diversidad étnica*. Bogotá 2007.

¹⁴ DANE. Grupos étnicos general. 2005.

En los municipios considerados en el informe hay un total de 49 resguardos indígenas legalmente constituidos, según lo indican datos del DANE. De estos, 45 están en el departamento de Cauca y 4 en Valle del Cauca. El municipio de la región con el mayor número de resguardos es Páez con 15, seguido por Caldono e Inzá, cada uno con 6 y Santander de Quilichao con 5^{15 16}.

Sobre la población afrodescendiente, el último censo del DANE registró que 237.210 personas habitan en los 18 municipios estudiados¹⁷. En 2005 en Cauca se identificaban 165.228 afrodescendientes, mientras que en Valle del Cauca eran 71.982 personas. Palmira, Puerto Tejada y Santander de Quilichao son los municipios con mayor número de afrodescendientes en la región con 40.284, 43.015 y 26.720 respectivamente.

Aunque la mayor parte de la población afrodescendiente del Cauca y Valle del Cauca se encuentra en la costa pacífica de estos departamentos, el Consejo Comunitario de la Cuenca del río Cauca -al que pertenecen cerca de 17 mil personas- reconoce la titulación colectiva de territorios en Buenos Aires (además de Buenaventura y López de Micay)¹⁸. Adicionalmente, en el norte del Cauca las comunidades se han organizado para conformar la *Asociación de Consejos Comunitarios del Norte del Cauca* que congrega 32 consejos comunitarios en esta región. Estos consejos abarcan Padilla, Caloto, Santander de Quilichao, Corinto, Suarez, Buenos Aires, Miranda, Puerto Tejada, Guachené y Villa Rica¹⁹, no obstante, los territorios no han sido reconocidos como colectivos de acuerdo a la ley 70 de 1993²⁰.

¹⁵ El resto de los resguardos de la región de sur del Valle y norte del Cauca se ubican en: Caloto (3), Toribío (3), Florida (3), Cajibío (2), Buenos Aires (2), Corinto (1), Jambaló (1), Miranda (1) y Pradera (1).

¹⁶ DANE. *Información estadística. Proyecciones de población indígena en resguardo – vigencia 2012*. Corte en diciembre 30 de 2011.

¹⁷ DANE. *Grupos étnicos general*. Op. Cit.

¹⁸ Prensa Rural. *Consejo Comunitario de la Cuenca del Río Naya*. Agosto 2007.

<http://www.prensarural.org/recorre/naya.htm>

¹⁹ Enoteritorios. *Comunidades que acompañamos*. Mayo 2010.

<http://www.etnoteritorios.org/VallesInterandinos.shtml?apc=h-xx-1-&x=11>

²⁰ Verdad Abierta, *Los afros del Cauca quieren su tierra*. 27 de febrero de 2014.

<http://www.verdadabierta.com/tierras/la-lucha-por-la-tierra/5267-los-afros-del-cauca-quieren-su-tierra>

TABLA 2. ETNIAS EN SUR DEL VALLE Y NORTE DEL CAUCA

| Departamento | Municipio | Indígenas | Afrodescendientes |
|-----------------|------------------------|----------------|-------------------|
| Cauca | Buenos Aires | 3.691 | 15.564 |
| | Caldono | 21.684 | 147 |
| | Caloto | 8.414 | 22.645 |
| | Corinto | 9.892 | 6.212 |
| | Guachené | - | - |
| | Inzá | 12.475 | 25 |
| | Jambaló | 14.238 | 18 |
| | Miranda | 5.436 | 16.432 |
| | Padilla | 57 | 7.741 |
| | Páez | 21.050 | 1.838 |
| | Puerto tejada | 51 | 43.015 |
| | Santander de Quilichao | 15.603 | 26.720 |
| | Suárez | 4.006 | 11.007 |
| | Toribío | 25.238 | 59 |
| | Villa rica | 35 | 13.805 |
| Valle del Cauca | Florida | 2.570 | 16.971 |
| | Palmira | 554 | 40.284 |
| | Pradera | 457 | 14.727 |
| | Total | 145.451 | 237.210 |

Fuente: DANE

Durante 2012 el Valle del Cauca registró la tercera tasa de desempleo más alta del país, 13,4%, mientras que Cauca tuvo 11,4%; ambas por encima de la nacional, que en ese año fue de 10,4%²¹. Sobre el Producto Interno Bruto (PIB) de cada departamento, información dispuesta del DANE señala que en 2011 el PIB per cápita del Valle fue de \$13.348.914, cerca del nivel nacional de \$13.372.404²². En el caso de Cauca el PIB per cápita para ese año fue de 6.540.643, de los más bajos del país junto con Caquetá, Amazona y Vaupés²³.

Según información del DANE de 2013, la región analizada tiene un promedio de Necesidades Básicas Insatisfechas (NBI) de 44,24%, cifra por encima del índice nacional que fue de 27,78%. Los municipios con mayor proporción de personas con NBI son Suárez (72,95%), Jambaló (69,87) y Toribío (68,44). En el nororiente de Cauca el promedio de NBI para 2013 fue de 49,21% mientras que en el sur del Valle fue de 19,39%. Esta información revela que las localidades de la región analizada no solo superan el índice nacional de NBI sino que también se encuentran por encima del mismo índice en sus departamentos: Valle (15,68%) y Cauca (46,62%).

²¹ DANE. *Boletín de prensa. Principales indicadores del mercado laboral: Departamentos-2012*. Febrero de 2013. http://www.dane.gov.co/files/investigaciones/boletines/ech/ml_depto/Boletin_dep_12.pdf

²² DANE. *Boletín de prensa. cuentas departamentales - BASE 2005 Resultados año 2011pr*. Octubre de 2012. http://www.dane.gov.co/files/investigaciones/pib/departamentales/B_2005/Resultados_2011.pdf

²³ Ibid.

TABLA 3. NECESIDADES BÁSICAS INSATISFECHAS POR MUNICIPIO Y DEPARTAMENTO 2013

| Departamento | Municipio | Total % | Cabecera % | Resto % |
|-----------------|------------------------|--------------|--------------|--------------|
| Cauca | Suárez | 72,95 | 23,15 | 76,36 |
| | Jambaló | 69,87 | 27,49 | 71,82 |
| | Toribío | 68,44 | 24,75 | 72,26 |
| | Caloto | 64,27 | 21,36 | 68,28 |
| Valle del Cauca | Pradera | 61,81 | 32,86 | 63,69 |
| Cauca | Guachené | 59,51 | 28,23 | 69,1 |
| | Buenos aires | 57,89 | 25,74 | 60,83 |
| | Inzá | 53,58 | 21,23 | 82,3 |
| | Corinto | 50,28 | 51,22 | 47,98 |
| | Caldono | 48,94 | 13,95 | 57,95 |
| | Villa rica | 33,6 | 14,01 | 53,54 |
| | Padilla | 30,66 | 34,32 | 20,89 |
| | Páez | 26,23 | 24,67 | 26,7 |
| Valle del Cauca | Palмира | 23,8 | 22,8 | 30,24 |
| Cauca | Miranda | 22,17 | 18,59 | 25,38 |
| Valle del Cauca | Florida | 21,63 | 18,48 | 30,27 |
| Cauca | Santander de Quilichao | 18,05 | 18,52 | 14,56 |
| | Puerto tejada | 12,75 | 10,04 | 23,64 |
| Cauca | Cauca | 46,62 | 24,27 | 61,97 |
| Valle del Cauca | Valle del Cauca | 15,68 | 14,06 | 26,22 |
| | Nacional | 27,78 | 19,66 | 53,51 |

Fuente: DANE

Según información de la Defensoría del Pueblo, en 2012 las actividades económicas en el sur del Valle y norte del Cauca pertenecían mayoritariamente al sector primario y se concentraban en la agricultura, la pesca y la producción forestal²⁴. Una importante porción de productos que caracterizan la actividad agropecuaria del norte del Cauca y sur del Valle están destinados a responder a la oferta alimentaria de la zona. Estos son ahuyama, chontaduro, borojó, papaya, uva, melón y guanábana para el caso del Valle; y café, papa, cacao, arroz aguacate y hortalizas del lado caucano, también son producidos en la región con fines de abastecimiento local²⁵.

Mientras en las tierras altas y el piedemonte de la región estudiada predominan las economías campesinas de autoconsumo, en las zonas bajas se presenta un fuerte desarrollo de monocultivos de caña de azúcar con un alto grado de tecnificación y abarcando grandes extensiones de tierra²⁶. Desde el norte del Cauca y hasta los límites ente Valle y Risaralda se ha constituido una gran zona

²⁴ Defensoría del Pueblo 2012. Op. cit.

²⁵ Banco de la República, 2013. Composición de la economía de la región suroccidente de Colombia. http://www.banrep.gov.co/sites/default/files/publicaciones/archivos/eser_52_suroccidente_2013.pdf

²⁶ De acuerdo con el Informe de Riesgo 010-12 del SAT, El predominio de las grandes extensiones de caña de azúcar para producir combustible representó el fin de los minifundios explotados por las comunidades negras. Las fuentes de trabajo que generaban inicialmente los ingenios azucareros fueron decreciendo como resultado de los procesos de mecanización del proceso de corte y recolección, convirtiendo la cabecera municipal en ciudad dormitorio, debido a que la población económicamente activa se tiene que trasladar al área metropolitana, y a la ciudad de Cali, en busca de oportunidades de empleo

agroindustrial -en la que por condiciones climáticas privilegiadas se puede cultivar caña todo el año-, asociada a la producción de alcohol carburante a base de caña que cuenta con importantes inyecciones de capital por parte de los ingenios azucareros²⁷.

En lo que tiene que ver con la actividad comercial y turística predomina la modalidad de comercio informal en la mayoría de los municipios estudiados, mientras que el turismo se encuentra sustancialmente más fortalecido en Palmira por su cercanía con Cali²⁸. En el resto de municipios, el turismo no representa un renglón importante en la economía y generación de empleo²⁹.

Otras de las actividades económicas a destacar por su impacto sobre los territorios y comunidades son el proyecto hidroeléctrico Salvajina y la creciente explotación minera en Suárez. Salvajina es la hidroeléctrica que terminó de construirse en 1985 en el corregimiento de Buenos Aires perteneciente a Suárez³⁰. El proyecto, es administrado por la Empresa de Energía del Pacífico (EPSA), e inundó 2.100 hectáreas con el propósito de generar energía y evitar las inundaciones no controladas en la zona. Sin embargo, distintas organizaciones sociales de la región han denunciado que, desde su instauración, la represa causó el desplazamiento y afectó la economía de 6.000 personas asentadas en el área de influencia del proyecto entre campesinos, indígenas y afros³¹.

Adicionalmente, desde 2000 a la fecha el funcionamiento del proyecto hidroeléctrico también ha contribuido a la exacerbación del conflicto armado en esta región³². Lo anterior debido a que por su importante producción de energía (para 2009 la represa producía un total de 285 megavatios suministrando energía a gran parte de los municipios del Cauca, algunas zonas de Cali y un porcentaje de exportación para Ecuador) y valor para la economía de la región, la represa se ha convertido en objetivo militar de la guerrilla³³. A lo que se suma los ataques de la guerrilla al dispositivo de fuerza pública dispuesto para proteger la hidroeléctrica³⁴.

Por otra parte, en el norte del Cauca la minería también ha adquirido un lugar importante en la economía de la zona y en la dinámica de la confrontación armada. Según el portal de noticias La Silla Vacía, en el corregimiento de La Toma, zona de influencia de la represa Salvajina al suroriente de Suárez, la explotación de oro ha entrado a participar en la dinámica del conflicto desde comienzos de siglo XXI³⁵. De acuerdo con el medio virtual, históricamente los habitantes de este corregimiento habían venido explotando el oro de manera artesanal, pero desde 2000 la adjudicación de títulos de explotación a organizaciones privadas tuvo como resultado el surgimiento de conflictos sociales y territoriales³⁶. Información de prensa coincide en señalar que grupos armados (FARC, paramilitares hasta el 2006 y actualmente bandas criminales) han

²⁷ Asocaña 2012. <http://www.asocana.org/publico/info.aspx?Cid=215>

²⁸ Banco de la República, 2013. Op Cit.

²⁹ Banco de la República, 2013. Op Cit

³⁰ Represas: entre la inundación y el desplazamiento. 5 de Agosto de 2007,

http://www.ecoportald.net/Temas_Especiales/Energias/Represas_entre_la_inundacion_y_el_desplazamiento

³¹ Biodiversidad en América Latina y el Caribe. 2 de marzo de 2009. "Colombia: la consulta previa en proyectos desarrollados en territorios indígenas y afrocolombianos". <http://www.biodiversidadla.org/content/view/full/47685>

³² El País. "La guerra se desborda en la Salvajina". 4 de abril de 2009.

<http://historico.elpais.com.co/paionline/notas/Abril052009/salvajina1.html>

³³ Ibid

³⁴ Sistema de Alertas Tempranas. Informe de Riesgo N° 001-12 A.I. Cauca-Morales y Suárez.

³⁵ La Silla Vacía, 21 de agosto de 2010. "La Toma por el oro". <http://lasillavacia.com/historia/17457>

³⁶ Ibid

desempeñado un rol fundamental a través del control, respaldo y disputa de dichos títulos adjudicados a privados³⁷.

Por otro lado, un indicador adicional sobre el que resulta importante llamar la atención es el Índice de Riesgo de Victimización (IVR) de la Unidad para la Atención y Reparación Integral a las Víctimas³⁸. De los 18 municipios estudiados, cuatro presentan un IRV *alto* (la categoría más elevada del índice), siendo Caloto el que registra la cifra más alta con 0.79, seguido de Caldoño 0.777, Páez con 0.712, y Corinto 0.706. Así mismo, 8 municipios (Buenos Aires, Miranda, Santander de Quilichao, Toribío, Villa Rica, Florida, Palmira Pradera) se encuentran en un nivel medio alto. Lo anterior indica que en la actualidad, la población de estos municipios es propensa a ser víctima del conflicto armado en relación al total de municipios del país.

Con respecto al proceso de restitución de tierras adelantado en la implementación de la Ley de Víctimas y Restitución de Tierras (Ley 1448 de 2011), la Unidad de Restitución de Tierras (URT) indicó en septiembre de 2013 que Valle y Cauca se encuentran entre los 15 departamentos que mayor solicitudes de restitución han presentado³⁹. En el Valle de Cauca se han presentado 1.714 solicitudes por un total de 37.020 hectáreas, mientras que en Cauca se han reportado 970 solicitudes de 29.339 hectáreas⁴⁰.

Aunque ninguno de los municipios estudiados se encuentra microfocalizado⁴¹ por la URT, esa entidad ha recibido solicitudes de restitución de los 18 municipios de la región del sur del Valle y norte del Cauca. Según esa misma Unidad, hasta febrero de 2013 se habían presentado 14 solicitudes de restitución por 459 hectáreas en Palmira; 15 solicitudes correspondientes a 174 ha en Pradera y 25 solicitando restitución de 642 hectáreas en Florida. En lo referido a los municipios del norte del Cauca, Verdad Abierta reunió información actualizada a septiembre de 2013 que señala que entre los 15 municipios aquí analizados se realizaron 269 solicitudes por un total de 6.826 hectáreas⁴², siendo Santander de Quilichao, Buenos Aires y Páez las localidades con mayor número de solicitudes (60, 40 y 36 respectivamente).

Debido a que los municipios comprendidos en el informe no han sido microfocalizados, aún no se han iniciado investigaciones a profundidad sobre cómo se dio el despojo o abandono de tierras. En el caso del norte del Cauca, información de VerdadAbierta.com, indica que ha sido más común el abandono masivo de tierras por la intensidad del conflicto, y en particular por la acción armada de las FARC que el despojo bajo presión. No obstante, VerdadAbierta.com hace referencia a algunos

³⁷ Revista Semana. "Oro, violencia y muerte en Suárez, Cauca". 8 de abril de 2010.

<http://www.semana.com/nacion/problemas-sociales/articulo/oro-violencia-muerte-suarez-cauca/115274-3>

³⁸ Unidad para la Atención y Reparación Integral a las víctimas. *Índice de Riesgo de Victimización 2012*.

<http://irv.participa.com.co/>

³⁹ Unidad de Restitución de Tierras. *Informe de Gestión Septiembre de 2013*.

http://restituciondetierras.gov.co/media/Secretaria%20General/Informe%20de%20gestion-Avance%20Plan%20de%20Accion_30septiembre.PDF

⁴⁰ Ibid

⁴¹ La *microfocalización* es el proceso que realiza la Unidad de Restitución de Tierras con el fin de determinar un área para iniciar el proceso de inscripción en el Registro Único de Tierras Despojadas. Durante este proceso se analiza la seguridad en una zona y se presenta un informe que contiene componentes como, la presencia de cultivos ilícitos, presencia de grupos ilegales y dinámica del conflicto. El informe se le presenta a la fuerza pública, con el fin de dar luz verde a la restitución (ver más en: restituciondetierras.gov.co).

⁴² Verdad Abierta. *La larga y cruel lucha por la tierra en el Cauca*. Enero de 2014. <http://www.VerdadAbierta.com/tierras/la-lucha-por-la-tierra/5087-la-larga-y-cruel-lucha-por-la-tierra-en-el-cauca>

casos de despojo por parte del Bloque Calima de las AUC en los municipios de Santander de Quilichao y Buenos Aires, donde los paramilitares se asentaron al ingresar desde el sur del Valle⁴³.

Adicionalmente, VerdadAbierta.com plantea que la restitución en el Cauca es bastante compleja no solo debido a la situación de orden público que prevalece por la presencia de las FARC en el norte y sur del departamento, sino también porque la población étnica caucana incorpora demandas territoriales históricas que ponen a prueba la capacidad y alcance de la Ley de tierras y de víctimas⁴⁴. De acuerdo con la investigación de Verdad Abierta, los campesinos no son los únicos que reclaman tierra en el Cauca, ya que tanto en el norte como en el sur del Cauca, los indígenas y afrodescendientes tienen territorios constituidos en la época colonial y protegidos por leyes contemporáneas (Ley 21 de 1991, Ley 60 de 1994 y Ley 70 de 1993)⁴⁵. Esto dificulta la tarea de determinar la propiedad y el derecho de cada grupo sobre los territorios y por lo mismo complejiza el proceso de restitución bien sea en su forma individual en forma colectiva⁴⁶.

MOVILIZACIÓN SOCIAL INDÍGENA

Es relevante señalar que en las subregiones del Norte y Oriente del departamento de Cauca se ha constituido desde los años setenta un fuerte movimiento social indígena⁴⁷. Una de sus expresiones más visibles, el Consejo Regional Indígena del Cauca –CRIC, tiene una gran influencia en términos de representación y capacidad de convocatoria en las comunidades indígenas particularmente del norte del Cauca. Este consejo fue constituido en 1971 por cabildos de siete resguardos y su principal objetivo era contrarrestar la marginalización de sus comunidades en la región⁴⁸. En términos generales el CRIC fue una respuesta las reformas agrarias de los años 60 que no consiguieron una equitativa distribución de la tierra y en cambio ponían en riesgo la autonomía y supervivencia de los pueblos de la región⁴⁹. Desde su creación, las banderas que se han mantenido como cimientos de la organización social del CRIC son el derecho a la tierra y la autonomía cultural y política⁵⁰.

Entre los escenarios en los que el CRIC ha establecido alianzas y conexiones con otros sectores sociales en movilización sobresalen la *Minga Social Indígena y Popular*, el *Congreso de los Pueblos* y más recientemente la *Cumbre Agraria*. El primero se refiere a una modalidad de trabajo comunal que algunos pueblos indígenas implementan para adelantar sus labores cotidianas y que ha sido convocado por indígenas Nasa a través del CRIC en distintas ocasiones. Con la Minga estas comunidades han conseguido grandes movilizaciones hacia las ciudades de Cali y Bogotá para

⁴³ Verdad Abierta. *La larga y cruel lucha por la tierra en el Cauca*. Op. Cit.

⁴⁴ Ibid

⁴⁵ Ibid

⁴⁶ Ibid

⁴⁷ Peñaranda, Daniel R. *El Movimiento Armado Quintín Lame (MAQL): una guerra dentro de otra guerra*. Corporación Nuevo Arco Iris. Bogotá, 2010.

⁴⁸ Sitio web del Consejo Regional Indígena del Cauca CRIC. *Origen del CRIC*. <http://www.cric-colombia.org/portal/estructura-organizativa/origen-del-cric/>

⁴⁹ Ibid

⁵⁰ Sitio web del Consejo Regional Indígena del Cauca CRIC. *Plataforma de Lucha* <http://www.cric-colombia.org/portal/estructura-organizativa/plataforma-de-lucha/>

interpelar a las autoridades nacionales y reclamar su derecho a la tierra y a habitar un lugar libre de actores armados⁵¹.

El *Congreso de los Pueblos* es un proceso de siete ejes temáticos compartidos por las comunidades indígenas y sectores marginados a partir de los cuales se busca revisar las normas sociales, económicas y culturales que han regido el país⁵². Por su parte, la *Cumbre Agraria* es una propuesta alternativa al Pacto Nacional por el Agro y el Desarrollo Rural impulsado en septiembre de 2013 por el Gobierno como solución al prolongado Paro Agrario Nacional que inició el 19 de agosto de ese año⁵³. A través de la Cumbre, los campesinos indígenas y afrodescendientes han transmitido sus inconformidades relacionadas con la tierra y el modelo agrario implementado por los últimos gobiernos⁵⁴.

Adicionalmente, entre 2008 y 2013 realizaron las dos mingas más importantes en términos de apoyo y visibilidad nacional con nutrida participación de otras asociaciones indígenas y movimientos sociales. En ellas, los indígenas no solo han planteado sus demandas territoriales y de desmilitarización de los territorios, sino que se añan a las críticas de otros sectores al modelo económico que, según ellos, privilegia la instauración de megaproyectos extractivos sin tener en cuenta los costos sociales locales⁵⁵.

Como ya se había sido mencionado, la movilización indígena del Cauca también ha jugado un papel importante en la resistencia frente a los actores armados en sus territorios. La organización, que incluye una apuesta por la autonomía del movimiento indígena, rechaza por igual la presencia de actores ilegales y legales, pidiendo la retirada de la Policía, el Ejército y la guerrilla de sus territorios⁵⁶. Esto ha tenido como resultado, por ejemplo, evitar que sus territorios fueran despojados de manera masiva⁵⁷, y disminuir el reclutamiento de menores en los resguardos⁵⁸.

Por ejemplo, en junio de 2012, 800 personas entre campesinos e indígenas de norte del Cauca se movilizaron hacia el cerro Calandaima-Las Cruces en Miranda con el fin de exigirle a una brigada perteneciente a la Fuerza de Tarea Apolo el levantamiento de la base militar, porque consideraban predios de la comunidad, al considerarla un riesgo para la población en las zonas aledañas⁵⁹. Los indígenas de Florida y Pradera reiteraron en 2012 su autonomía frente a los actores armados, exigiéndoles que abandonen sus territorios y cesen las acciones violentas en su contra⁶⁰.

No obstante lo anterior, vale la pena recordar que el Gobierno y la fuerza pública han reiterado que la guerrilla de las FARC ha infiltrado las protestas indígenas con para mantener el control

⁵¹ Sitio web del Consejo Regional Indígena del Cauca CRIC. *Solidaridad y apoyo a la minga social indígena y popular*. 22 de octubre de 2013. <http://www.cric-colombia.org/portal/solidaridad-y-apoyo-a-la-minga-social-indigena-y-popular/>

⁵² Ibid

⁵³ Revista Semana. *Pacto agrario: a vencer la desconfianza*. 14 de septiembre de 2013.

<http://www.semana.com/nacion/articulo/pacto-agrario-vencer-la-desconfianza/357596-3>

⁵⁴ Sitio web del Congreso de los Pueblos. *Cumbre Agraria, Étnica y Popular: 15, 16 y 17 de marzo*

<http://congresodelospueblos.org/index.php/pueblo-en-lucha/ultimas-noticias/49-ultimas-noticias/453-cumbre-agraria-etnica-y-popular-15-16-y-17-de-marzo>

⁵⁵ INDEPAZ. "Minga social, indígena y popular". 21 de octubre de 2013. <http://www.indepaz.org.co/?p=3867>

⁵⁶ Espinosa, Fernanda. "Las razones detrás del conflicto en el Cauca". Corporación Nuevo Arco Iris. 14 de julio de 2012.

<http://www.arcoiris.com.co/2012/07/las-razones-detras-del-conflicto-en-el-cauca/>

⁵⁷ Verdad Abierta. *La larga y cruel lucha por la tierra en el Cauca*. Op. cit.

⁵⁸ *Informe de riesgo N° 010-12. CAUCA-Miranda VALLE DEL CAUCA-Florida y Pradera*. Op. Cit.

⁵⁹ *Informe de riesgo N° 010-12. CAUCA-Miranda VALLE DEL CAUCA-Florida y Pradera*. Op. Cit

⁶⁰ *Informe de riesgo N° 010-12. CAUCA-Miranda VALLE DEL CAUCA-Florida y Pradera*. Op. Cit

sobre el norte del Cauca, lo que les asegura un corredor de movilidad entre las montañas y el mar. Según las autoridades, en 2008 se interceptaron comunicaciones de guerrilleros dando instrucciones sobre cómo realizar manifestaciones, lo que supuestamente ha sido corroborado por guerrilleros indígenas desmovilizados⁶¹.

2. PRESENCIA DE ACTORES ARMADOS Y NARCOTRÁFICO EN EL SUR DEL VALLE Y EL NORTE DEL CAUCA

La región del sur del Valle de Cauca y el norte del Cauca ha tenido presencia de múltiples guerrillas como las FARC, el Quintín Lame y el M-19. De igual manera, registró un periodo de violento accionar paramilitar por parte del bloque Calima de las AUC, cuya disputa por el control territorial con la guerrilla afectó la población civil. Se suma en los últimos años la incursión de Los Rastrojos y Los Urabeños que le han disputado los corredores estratégicos y el desarrollo de actividades ilegales a la guerrilla, en algunos casos logrando establecer acuerdos con las mismas; así como, el surgimiento de bandas de delincuencia común compuestas de jóvenes de las zonas urbanas.

La continua presencia de grupos armados ilegales en la región está relacionada con las ventajas que ofrece la geografía en términos de movilidad hacia diferentes zonas del país que facilitan la confrontación armada y de actividades ilícitas. Los corredores que han sido de especial interés para los grupos armados ilegales en la región son:

- I. La región sobre la Cordillera Central que comunica el centro y el oriente del país con el Pacífico y con la ciudad de Cali. El corredor se forma sobre la zona montañosa de los municipios de Caldon, Jambaló, Caloto, Corinto y Miranda en Cauca, y se conecta con el Valle en Florida y Pradera por medio del Páramo de las Tinajas⁶². Estos forman un paso hacia el Huila, mientras que por Palmira se puede ingresar a otra vía que se comunica con el Tolima, permitiendo el paso hacia el sur oriente y desde ahí al centro del país⁶³.

Este corredor constituye una zona de importancia histórica para la guerrilla de las FARC al conectar algunos de sus principales bastiones como Ríochiquito⁶⁴ en Páez con Marquetalia en el sur de Tolima y con Uribe en Meta. De igual manera, la guerrilla ha aprovechado para sus desplazamientos la gran complejidad geográfica que posee la zona, con valles interandinos y selvas que se extienden desde la Cordillera hasta el Pacífico⁶⁵.

Por otro lado, se han registrado laboratorios de procesamiento de coca cercanos a este corredor, y desde la década de 2000, áreas de cultivos ilícitos situadas principalmente en la

⁶¹ Revista Semana. "La encrucijada de los indígenas". 22 de octubre de 2008.

<http://www.semana.com/nacion/problemas-sociales/articulo/la-encrucijada-indigenas/96496-3>

⁶² Observatorio del Programa Presidencial de DDHH y DIH. *Panorama Actual del Valle Cauca*. Vicepresidencia de la República. Bogotá, enero de 2003.

⁶³ Luna, Mario. *La región del norte del Cauca y sur del Valle examinada según los rasgos del conflicto armado*. Seminario Taller ODECOFI-CIDSE. 2010.

⁶⁴ La Primera Conferencia de las FARC fue realizada en Ríochiquito (Páez) en 1964, lugar a donde huyeron sus integrantes del bombardeo militar ocurrido en *Marquetalia* (Tolima), y que se convertiría en uno de los momentos fundacionales del grupo guerrillero (ver más en: <http://www.semana.com/especiales/articulo/marquetalia-35-aos-despues/39734-3>).

⁶⁵ Observatorio del Programa Presidencial de DDHH y DIH. *Panorama Actual del Cauca*. Op. cit.

zona próxima al Pacífico⁶⁶. En este sentido, a finales de los años noventa los paramilitares obtuvieron importantes recursos de los cultivos ilícitos y ampararon “la expansión territorial del narcotráfico” en ambos departamentos⁶⁷. Su presencia y accionar en poblaciones del norte del Cauca que coincidió con zonas de cultivos de droga, pero también con compras de tierras por parte de narcotraficantes. Esto permitió el lavado de activos y la expansión del narcotráfico, que por medio de la compra de nuevas tierras permitió la creación de laboratorios para el procesamiento de la droga⁶⁸.

En la actualidad, el interés de los grupos armados sobre la región, y en particular de las FARC, que es en el momento el grupo de mayor presencia, radica más en su importancia como corredor de movilidad y conexión entre zonas emblemáticas de asentamiento guerrillero, que como zonas de cultivo y de tráfico de drogas.

- II. Los municipios de Suárez y Buenos Aires forman un eje con otros del centro del Cauca como Cajibío y El Tambo estableciendo un camino hacia el Pacífico caucano por medio de los ríos Naya y San Juan. Históricamente la zona ha tenido influencia de poblaciones del piedemonte de la Cordillera Central, de fuerte asentamiento guerrillero, como de los corredores que se forman a lo largo de la Cordillera Occidental y que se dirigen hacia los ubicados en la frontera con Nariño como Argelia, Patía (El Bordo) y Balboa, zona de enclave cocalero⁶⁹.

Sin embargo, dos factores adicionales han cobrado importancia desde hace algunos años sobre los indicadores de violencia de esta zona, en particular en Suárez; estos son, el desarrollo de megaproyectos y las actividades mineras. Según la Defensoría del Pueblo⁷⁰ y medios de prensa, este panorama ha generado un incremento en los ataques de la guerrilla (ataques contra la infraestructura de la Hidroeléctrica La Salvajina y contra el dispositivo de fuerza pública dispuesto para protegerla), al igual que, homicidios y amenazas por parte de bandas criminales a líderes mineros que se oponen a la adjudicación de títulos para explotación a grandes empresas (Consejo Comunitario de La Toma)⁷¹.

- III. En la región de sur del Valle y norte del Cauca se forma otro corredor estratégico para los grupos armados ilegales que se forma sobre la zona plana de los municipios por los que pasa la vía Panamericana. La zona de influencia de este corredor comprende Caloto (zona plana), Santander de Quilichao, Puerto Tejada, Guachené y Villa Rica. En esta zona tuvieron mayor presencia y accionar de los grupos paramilitares, registrando altas tasas de homicidios y alta frecuencia de masacres a lo largo de la década de 2000. A su vez, después de la desmovilización paramilitar en 2005, en estos territorios se establecieron bandas criminales o de delincuencia organizada que entraron a las zonas que antes eran de control paramilitar⁷².

⁶⁶ Observatorio del Programa Presidencial de DDHH y DIH. *Algunos indicadores sobre la situación de los Derechos Humanos en el departamento del Valle del Cauca*. Vicepresidencia de la República. Febrero de 2005.

⁶⁷ Observatorio del Programa Presidencial de DDHH y DIH. *Panorama Actual del Cauca*. Op. cit., pp. 9.

⁶⁸ Observatorio del Programa Presidencial de DDHH y DIH. *Panorama Actual del Cauca*. Op. cit.

⁶⁹ Luna, Mario. *La región del norte del Cauca y sur del Valle examinada según los rasgos del conflicto armado*. Op. cit.

⁷⁰ Sistema de Alertas Tempranas. Informe de Riesgo N° 001-12 A.I. Cauca-Morales y Suárez.

⁷¹ Rico, Laura. “La toma por el oro”. La Silla Vacía 21 de agosto de 2010. <http://lasillavacia.com/historia/17457>

⁷² Luna, Mario. *La región del norte del Cauca y sur del Valle examinada según los rasgos del conflicto armado*. Op. cit.

NARCOTRÁFICO Y CULTIVOS DE DROGA

En lo que se refiere al papel del narcotráfico en la región de estudio, los cultivos de coca no han sido un factor protagónico en el conflicto, y no se tiene registro que en años recientes hayan proliferado laboratorios de procesamiento de esta sustancia en la zona. No obstante, sí se registra en la región una actividad relevante alrededor de la siembra y tráfico de marihuana, que es manejada principalmente por el Frente 6 de las FARC.

De acuerdo con el Censo de Cultivos de Coca realizado por el SIMCI entre 2001 y 2012 se evidencia una ausencia casi total de estos cultivos en los 18 municipios analizados. Con excepción de Suárez, Buenos Aires y Pradera que registraron áreas sembradas con hoja de coca no superiores a las 35 hectáreas anuales, no se presentó registro de dichos cultivos en las demás poblaciones durante los 12 años abordados en mención⁷³. En ese sentido, es posible afirmar que hasta la medición realizada en 2012, el Norte del Cauca y los tres municipios del sur del Valle que aborda este documento se encuentran libres de cultivos de coca.

Por su parte, el cultivo y tráfico de marihuana se concentra principalmente en el norte del Cauca. Aunque el SIMCI no adelanta censos anuales del cultivo de marihuana, la prensa regional y nacional da cuenta de la importante cantidad de estupefacientes que se produce en esta zona y se distribuye hacia el centro del país⁷⁴. De acuerdo con un especial presentado por el diario El Tiempo en enero de 2014, 347 toneladas de marihuana fueron incautadas durante 2013 en carreteras colombianas y el 70% de esa cantidad proviene de los municipios del norte del Cauca, particularmente de Corinto y Caloto⁷⁵.

Según información de la Policía Nacional citada por medios nacionales, el norte del Cauca es una de las tres regiones donde se concentra la mayor producción de marihuana en el país, junto con Meta y Magdalena en las estribaciones de la Sierra Nevada de Santa Marta⁷⁶. Aunque en total en el país existen 350 hectáreas sembradas con esta planta, la capacidad productiva es muy grande, pues es posible obtener una tonelada de la droga por cada hectárea en razón a tres o cuatro cosechas por año⁷⁷. En el caso del norte del Cauca los cultivos son controlados por el Frente 6 de las FARC y la producción es destinada en su mayoría al microtráfico de las grandes ciudades del país⁷⁸.

M-19 Y QUINTÍN LAME

El Movimiento 19 de abril, M-19, fue un grupo insurgente urbano que surgió después del fraude electoral en las elecciones de 1970, en las que ganó el conservador Misael Pastrana. Los fundadores del grupo pertenecían en su mayoría a la Alianza Nacional Popular (ANAPO), partido político fundado por el general Gustavo Rojas Pinilla. En palabras de uno de sus fundadores la idea

⁷³ SIMCI. *Cultivos de Coca-Estadísticas Municipales 2012*. Octubre de 2013.

http://www.biesimci.org/Documentos/archivos/COCA_MUNICIPIOS_2012.pdf

⁷⁴ El Tiempo. "Aumenta el ingreso de marihuana a Bogotá, según la Policía". 29 de marzo de 2013.

http://www.eltiempo.com/justicia/ARTICULO-WEB-NEW_NOTA_INTERIOR-12714810.html

⁷⁵ El Tiempo. "Cifras de marihuana, campanazo en lucha contra narcotráfico". 6 de Enero de 2014.

http://www.eltiempo.com/justicia/incautacion-de-marihuana-en-el-2013_13339381-4

⁷⁶ El Tiempo. "Aumenta el ingreso de marihuana a Bogotá, según la Policía". Op cit.

⁷⁷ El Tiempo. "Cifras de marihuana, campanazo en lucha contra narcotráfico". Op cit.

⁷⁸ Ibid

detrás de la creación del M-19 era enfrentar a la oligarquía para construir una verdadera democracia en Colombia⁷⁹. Algunas de sus acciones más conocidas fueron los secuestros a dirigentes políticos y personas asociadas al narcotráfico; y la toma de la Embajada de República Dominicana y del Palacio de Justicia.

Según se presenta en documento del Observatorio del Programa Presidencial de DDHH y DIH, desde sus inicios, el M-19 se asentó en el Valle del Cauca y “luego de la desarticulación de sus estructuras urbanas entre 1979 y 1981, promovió desde el sur el desarrollo de estructuras armadas, en especial en la cordillera occidental, alrededor de Cali y Yumbo, y en la Cordillera Central en los municipios de Florida, Pradera y Palmira”⁸⁰.

En 1985, el M-19 registró su máximo nivel de intensidad armada a través de múltiples enfrentamientos directos que tenían como intención debilitar al adversario y llevar la lucha armada hasta las ciudades. Según el Observatorio del Programa Presidencial de DDHH y DIH, este esfuerzo agotó al grupo guerrillero, ya que para el primer semestre de 1986 sus combatientes se replegaron en las montañas del Cauca, sus unidades urbanas se desarticulaban y su presencia en zonas de importancia económica del Valle tuvo un duro revés. En ese momento se detuvo la expansión del M-19 y su actividad armada fue disminuyendo progresivamente⁸¹.

Por su parte, el Movimiento Armado Quintín Lame (MAQL) fue un grupo de resistencia armada que surge en 1984 en el norte del Cauca asociado al movimiento social indígena. Según el investigador Ricardo Peñaranda, los principales objetivos del Quintín Lame fueron: i) controlar el monopolio de la violencia, impidiendo que otras organizaciones armadas lo usurparan; ii) contener la expansión de los grupos revolucionarios y proteger a las comunidades del conflicto armado; iii) y aplicar una violencia sancionatoria para con esta bloquear la violencia que los terratenientes empleaban contra los dirigentes comunitarios⁸².

El accionar armado del Quintín Lame tuvo su mayor pico entre 1985 y 1986, periodo en el que muchas de sus acciones fueron llevadas a cabo en conjunto con el M-19 (a nombre del *Batallón América*), estas consistieron principalmente en la toma de varios municipios en el Cauca (zona rural de Buenos Aires, Santander de Quilichao, Morales, Toribío, Belalcázar, entre otros), emboscadas a la fuerza pública y acciones punitivas contra propietarios rurales a los que consideraban responsables de la violencia desatada contra los líderes indígenas (Ej. asesinato de Alfonso Valencia, hacendado y concejal liberal)⁸³.

Tanto el M-19 como el Quintín Lame iniciaron negociaciones de paz en 1988 junto con otros grupos como el Ejército Popular de Liberación (EPL), el Partido Revolucionario de los Trabajadores (PRT) y la Corriente de Renovación Socialista, con el gobierno de Virgilio Barco por medio de la Iniciativa para la Paz, que también incluía la reforma integral de la Constitución de 1886. El M-19

⁷⁹ Villamizar, Darío (compilador). *Jaime Bateman: Profeta de la Paz*. Bogotá, 1995.

⁸⁰ Observatorio del Programa Presidencial de DDHH y DIH. *Panorama Actual del Valle Cauca*. Vicepresidencia de la República. Bogotá, enero de 2003. Pp. 3 y 4.

⁸¹ Observatorio del Programa Presidencial de DDHH y DIH. *Panorama Actual del Valle Cauca*. Op. Cit.

⁸² Peñaranda, Ricardo. *El Movimiento Armado Quintín Lame (MAQL): Una guerra dentro de otra guerra*. Bogotá, octubre de 2010.

⁸³ Peñaranda, Ricardo. *El Movimiento Armado Quintín Lame (MAQL): Una guerra dentro de otra guerra*. Op. cit.

fue el primer grupo en desmovilizarse en marzo de 1990 en el municipio de Caloto, y en incursionar de manera legítima en la política a través de la Alianza Democrática M-19⁸⁴.

El Quintín Lame se desmovilizó en el resguardo de Pueblo Nuevo en Caldonó en mayo de 1991⁸⁵ después de acordar con el gobierno la implementación de un plan de desarrollo para 14 municipios del Cauca. Durante el proceso de desmovilización, 157 combatientes entregaron sus armas y se reintegraron a la vida civil⁸⁶. Después de este proceso, en conjunto con la desmovilización del M-19, las zonas donde antes hacían presencia ambas agrupaciones fueron rápidamente ocupadas por otros grupos guerrilleros como las FARC y el ELN⁸⁷.

FARC

Las Fuerzas Armadas Revolucionarias de Colombia (FARC) registran accionar armado en Cauca desde sus orígenes en 1964, teniendo como una de sus primeras acciones la toma a Inzá en ese mismo año⁸⁸. Este fue también el primer grupo armado que hizo presencia en el Valle del Cauca, incursionando a mediados de los años sesenta en la zona de la Cordillera Central en los municipios de Palmira, Florida, Pradera, Tuluá, Buga y Caicedonia. El grupo entró a esta zona desde los lugares de asentamiento histórico del grupo, Marquetalia en Tolima y Ríochiquito en Cauca⁸⁹. Aun así, en esos años la presencia de las FARC en el departamento fue bastante baja⁹⁰.

La presencia y actividad armada de las FARC no se incrementó durante las décadas siguientes y fue hasta 1997 cuando el Frente 6, proveniente del Cauca, empezó a ampliar de manera sostenida su radio de acción, realizando operaciones armadas y disputando territorio con el Movimiento Jaime Bateman, principal actor en la zona montañosa de Palmira, Pradera, Florida, Buga y Tuluá⁹¹.

En 1998 y 1999, el Frente 30, que había sido creado a finales de los ochenta como desdoblamiento del Frente 6, cobró especial importancia y empezó a expandirse hacia los municipios del lado oriental de la cordillera, lo que fue posible gracias a la consolidación del Frente 6 en el Cauca así como del Bloque Central en el sur del Tolima. Por este camino, a partir del año 2000, la organización armada concentró más de 1.200 hombres en el Valle, dispositivo que se reforzó para responder a la fuerte presencia paramilitar a partir de 1999. En la Cordillera Central las FARC hicieron presencia a través de los Frentes 6, en el sur, y las columnas móviles Víctor Saavedra, Alonso Cortés y Alirio Torres en el centro. La importancia que dan las FARC a la región se expresa

⁸⁴ Verdad Abierta. “Negociación y desmovilización con grupos armados (M-19, Epl, Prt, Magl y Crs)”. 12 de noviembre de 2012. <http://www.VerdadAbierta.com/component/content/article/52-farc/4301-negociacion-y-desmovilizacion-con-grupos-armados-m-19-epl-prt-magl-y-crs>

⁸⁵ Según Peñaranda el Quintín Lame tuvo un proceso de desmovilización exitoso, si se considera que se lograron garantías para los ex combatientes, la proyección política de las organizaciones indígenas del Cauca y los avances del movimiento indígena a nivel nacional (ver más en: Peñaranda, Ricardo. “De rebeldes a ciudadanos: el caso del Movimiento Armado Quintín Lame”).

⁸⁶ Peñaranda, Ricardo. *El Movimiento Armado Quintín Lame (MAQL): Una guerra dentro de otra guerra*. Op. cit.

⁸⁷ Observatorio del Programa Presidencial de DDHH y DIH. *Panorama Actual del Cauca*. Op. cit.

⁸⁸ Observatorio del Programa Presidencial de DDHH y DIH. *Panorama Actual del Cauca*. Op. cit.

⁸⁹ La Primera Conferencia de las FARC fue realizada en Ríochiquito (Páez) en 1964, lugar a donde huyeron sus integrantes del bombardeo militar ocurrido en *Marquetalia* (Tolima), y que se convertiría en uno de los momentos fundacionales del grupo guerrillero (ver más en: <http://www.semana.com/especiales/articulo/marquetalia-35-aos-despues/39734-3>).

⁹⁰ Observatorio del Programa Presidencial de DDHH y DIH. *Panorama Actual del Valle Cauca*. Op. cit.

⁹¹ Observatorio del Programa Presidencial de DDHH y DIH. *Panorama Actual del Valle Cauca*. Op. cit.

en el nombramiento como responsable militar de uno de sus más importantes jefes, “Pablo Catatumbo”⁹².

Alrededor de 2000 empezaron a aumentar los enfrentamientos entre guerrilla y paramilitares, lo que se debió al rápido crecimiento del Bloque Calima y a la contraofensiva de las FARC entre 2001 y 2002 contra las bases e instalaciones de las agrupaciones de autodefensa. Estos enfrentamientos se desarrollaron en la Cordillera Central, para luego extenderse hacia el Pacífico⁹³. Posterior a esto, entre 2002 y 2003, los paramilitares lograron un fuerte dominio en la parte norte del Cauca, por lo que si bien la guerrilla continuó realizando ciertas acciones, como secuestros para financiarse, durante esos años su accionar estuvo considerablemente limitado⁹⁴.

No obstante, después de la desmovilización paramilitar a finales de 2003, las acciones de la guerrilla presentaron un aumento durante los siguientes dos años. Sobre esto, el investigador Camilo Echandía plantea que en 2005 mientras las Fuerzas Militares se propusieron retomar el control del suroriente del país, las FARC buscaron el dominio estratégico de zonas que garantizaran su supervivencia, como el Pacífico⁹⁵. De ahí que se dio un incremento tan importante de la actividad armada en los corredores que conectan al Pacífico con el centro del país, entre ellas, el norte del Cauca. Adicionalmente, entre 2005 y 2006, se incrementó en los enfrentamientos entre las FARC y el ejército, desencadenados por la propuesta de despejar Florida y Pradera para realizar un intercambio humanitario⁹⁶, lo que estuvo acompañado por un aumento de fuerza pública⁹⁷.

En 2007, las FARC iniciaron una disputa con el ELN por el control de los cultivos de coca en el centro del Cauca (El Tambo, Patía y Argelia) que dejaron bastante golpeada a la primera, a lo que se sumó el desarrollo de tres operaciones militares dirigidas a debilitarla, conocidas como Espada I, Espada II y Espada III. A partir de entonces, los Frentes 8 y 60, que habían delinquido en el Centro y Sur del Cauca sobre la frontera con Nariño, quedaron diezmados, y se vieron obligados a movilizarse de la cordillera a la Costa Pacífica. El espacio que dejó fue copado por una alianza entre Los Rastrojos y el ELN⁹⁸.

En 2009, con la intención de combatir esa alianza, las FARC enviaron hombres desde Nariño y crearon un frente que realizó ataques en Cauca desde mediados de ese año. Según el investigador

⁹² Observatorio del Programa Presidencial de DDHH y DIH. *Panorama Actual del Valle Cauca*. Op. cit.

⁹³ Observatorio del Programa Presidencial de DDHH y DIH. *Panorama Actual del Valle Cauca*. Op. cit.

⁹⁴ Observatorio del Programa Presidencial de DDHH y DIH. *Diagnóstico departamental Cauca*. Op. cit.

⁹⁵ Echandía, Camilo. *Situación actual de las FARC: Un análisis de los cambios en las estrategias y la territorialidad (1990-2011)*. Fundación Ideas para la Paz. Serie Informes No. 13. Septiembre de 2011.

⁹⁶ En 2005 se considera realizar un *intercambio humanitario* entre el gobierno de Álvaro Uribe Vélez y la guerrilla de las FARC en el que se propone la liberación de políticos, policías y militares secuestrados por la guerrilla a cambio de dejar en libertad a varios dirigentes guerrilleros que se encontraban presos, incluidos alias “Simón Trinidad” y “Sonia”, dos dirigentes guerrilleros que habían sido extraditados a Estados Unidos por narcotráfico. En el marco de esta propuesta, las FARC piden la desmilitarización de los municipios de Pradera y Florida, pero el gobierno colombiano se resiste a esta petición por la experiencia del despeje en el Caguán. Si bien las negociaciones para concretar el canje continuaron durante los siguientes dos años, en noviembre de 2007, Álvaro Uribe suspende la labor de facilitadora de la senadora Piedad Córdoba y la mediación del presidente venezolano Hugo Chávez, sin haber llegado a un acuerdo con la guerrilla (ver más en: <http://www.larepublica.pe/10-08-2005/gobierno-de-colombia-ofrece-las-farc-canje-humanitario> y <http://web.presidencia.gov.co/sp/2007/noviembre/21/28212007.html>).

⁹⁷ Luna, Mario. *La región del norte del Cauca y sur del Valle examinada según los rasgos del conflicto armado*. Op. cit.

⁹⁸ Verdad Abierta. *La larga y cruel lucha por la tierra en el Cauca*. <http://www.VerdadAbierta.com/tierras/la-lucha-por-la-tierra/5087-la-larga-y-cruel-lucha-por-la-tierra-en-el-cauca>

Ariel Ávila, esta reacción tuvo como resultado ese año la muerte de 35 hombres de los Rastrojos, pero también se expresó en represalias del grupo guerrillero contra la población civil, acusándolos de ser colaboradores del ELN, Los Rastrojos y de las Fuerzas Armadas⁹⁹. En paralelo, las FARC buscaron el fortalecimiento de su capacidad militar en el norte del Cauca, en particular en Toribío y Caldono¹⁰⁰. Según el portal VerdadAbierta.com, la presencia de ‘Los Rastrojos’ en esta zona de cordillera duró hasta finales de 2009, momento en que las FARC y el ELN llegaron a un acuerdo para volver a retomar conjuntamente el sector¹⁰¹.

Por otro lado, después de la muerte del comandante de las FARC, Pedro Antonio Marín alias ‘Manuel Marulanda’ en mayo de 2008, el Ejército inició una persecución en el Cañón de las Hermosas entre Cauca, Valle y Tolima para dar con alias ‘Alfonso Cano’, siendo éste quien asume en ese momento la comandancia de esta organización. Los operativos contra el jefe guerrillero se prolongaron hasta 2011, año en que el Ejército logró acercarse al anillo de seguridad de Cano, con lo que se incrementó el accionar de la guerrilla en el norte del Cauca¹⁰².

Según lo planteado por Camilo Echandía, este accionar consta en gran medida de ataques realizados por milicianos que se esconden entre la población civil y utilizan a los indígenas como escudos humanos, e incluyen acciones con francotiradores, granadas, carro bomba y morteros hechizos lanzados a los pueblos. Estos atentados incrementaron las acciones contra la población civil, estaría en línea con el llamado “Plan Renacer”, estrategia militar de las FARC que buscaba adaptarse al escenario de confrontación impuesto por el Política de Seguridad Democrática implementada por el Gobierno de Álvaro Uribe¹⁰³.

Finalmente, en noviembre de 2011 como parte de la operación Odiseo, durante un bombardeo de 24 helicópteros del Ejército en zona rural de Suárez, fue abatido ‘Alfonso Cano’¹⁰⁴. Según un artículo publicado por La Silla Vacía, después de la muerte de Cano, el accionar de las FARC no cesó en el norte del Cauca, donde su presencia estaba concentrada principalmente en la frontera con el Tolima y el sur del Valle del Cauca. Desde este lugar, crearon una red de colaboradores que se extendió a buena parte del nororiente del Cauca. Los municipios más afectados fueron Silvia, Jambaló, Caldono, Toribío, Caloto, Corinto y Buenos Aires¹⁰⁵.

Entre 2011 y 2012 se registró sobre la Cordillera Central en la frontera entre Cauca, Valle y Tolima un incremento del accionar de las FARC. En artículo de Razón Pública interpreta lo anterior no como la protección del corredor de movilidad para el tráfico de drogas y armas, sino como la recuperación de un punto estratégico para reconectar los Comandos Conjuntos Occidental y Oriental, y la recomposición del Bloque Sur, recuperando territorios perdidos por las FARC entre el

⁹⁹ Ávila, Ariel. “Cómo se está dando la guerra en el Cauca hoy”. Revista Semana. 20 de octubre de 2009.

<http://www.semana.com/nacion/conflicto-armado/articulo/como-esta-dando-guerra-cauca-hoy/108875-3>

¹⁰⁰ Ávila, Ariel. “Cómo se está dando la guerra en el Cauca hoy”. Op. cit.

¹⁰¹ Verdad Abierta. *La larga y cruel lucha por la tierra en el Cauca*. <http://www.VerdadAbierta.com/tierras/la-lucha-por-la-tierra/5087-la-larga-y-cruel-lucha-por-la-tierra-en-el-cauca>

¹⁰² *Situación actual de las FARC: Un análisis de los cambios en las estrategias y la territorialidad (1990-2011)*. Op. cit.

¹⁰³ *Situación actual de las FARC: Un análisis de los cambios en las estrategias y la territorialidad (1990-2011)*. Op. cit.

¹⁰⁴ Espinosa, Fernanda. “Las razones detrás del conflicto en el Cauca”. Corporación Nuevo Arco Iris. 14 de julio de 2012.

<http://www.arcoiris.com.co/2012/07/las-razones-detras-del-conflicto-en-el-cauca/>

¹⁰⁵ Medina, Pablo. “El Cauca sin ‘Cano’”. La Silla Vacía. 20 de noviembre de 2011. <http://lasillavacia.com/historia/el-cauca-sin-cano-29721>

sur de Tolima y Cauca (lo que implica recuperar el triángulo del Nevado del Huila que se forma entre Corinto, Jambaló e Inzá)¹⁰⁶.

Para 2012 y 2013, fuentes oficiales indican que en la región de norte del Cauca y sur del Valle hacen presencia el Frente 6, la Columna Móvil Jacobo Arenas y la Columna Móvil Gabriel Galvis, pertenecientes al *Comando Conjunto de Occidente* de las FARC (también llamado *Bloque Alfonso Cano*) Para esos años se registraron acciones del grupo guerrillero en todos los municipios de Cauca y Valle del Cauca considerados para el estudio, estando concentradas en Caloto, Corinto y Miranda.

Según la página web InSight Crime, el Comando Conjunto de Occidente es la división de las FARC más activa militarmente, “participando diariamente en combates contra las fuerzas de seguridad a lo largo de la costa Pacífica y la Cordillera Central (Cordillera de los Andes)”¹⁰⁷. En la actualidad, el comandante del bloque es Jorge Torres Victoria alias ‘Pablo Catatumbo’, clave en los primeros contactos de Santos para los diálogos de paz y una de las voces más importantes de la organización en las negociaciones de La Habana entre las FARC y el Gobierno¹⁰⁸, mientras el jefe operativo es Edgar López Gómez alias ‘Pacho Chino’. InSight Crime plantea que el bloque tiene acceso a los cultivos de droga en Cauca, Nariño, Valle del Cauca y sur del Chocó, así como de múltiples puntos de salida en la costa Pacífica, y se cree que además de traficar coca y cocaína, también obtiene dinero del tráfico de marihuana y heroína¹⁰⁹.

Por su parte, el Frente 6, liderado por Miguel Ángel Pascual alias ‘Sargento Pascuas’¹¹⁰, controla gran parte de los cultivos de marihuana en Cauca, supliendo mercados internos y exportándola al extranjero, principalmente a Venezuela. De igual manera, la organización InSight Crime plantea que el Frente está involucrado en minería ilegal de oro y en acuerdos de negocios con la banda criminal Los Rastrojos¹¹¹. Según fuentes oficiales y medios de prensa, este frente hace presencia principalmente en Caloto, Miranda, Corinto, Páez y Toribío (ver mapa 2).

Si bien a lo largo de 2012 y principios de 2013 el Frente estuvo bastante activo y fue responsable de múltiples ataques a la fuerza pública, participando también en intensos combates¹¹², a mediados de 2013, perdió a manos de las autoridades a dos de sus principales jefes, Ciro Antonio Patino alias ‘El Burro’ (Patiño había quedado al mando del Frente desde que ‘Sargento Pascuas’ se

¹⁰⁶ Mantilla, Jorge. “La apuesta geopolítica de las FARC en el Cauca ¿concentración o dispersión?” Razón Pública. 23 de julio de 2012. <http://www.razonpublica.com/index.php/regiones-temas-31/3119-la-apuesta-geopolitica-de-las-farc-en-el-cauca-icnconcentracion-o-dispersion-.html>

¹⁰⁷ McDermott, Jeremy. “Actividades criminales de las FARC y las ganancias de la guerrilla”. InSight Crime. 20 de mayo de 2013. <http://es.insightcrime.org/paz-farc/actividades-criminales-farc-y-ganancias-de-la-guerrilla>

¹⁰⁸ El Espectador. “Pablo Catatumbo, ideólogo con su pasado a cuestas”. 12 de abril de 2013. <http://www.elespectador.com/noticias/paz/articulo-415682-pablo-catatumbo-ideologo-su-pasado-cuestas>

¹⁰⁹ McDermott, Jeremy. “Actividades criminales de las FARC y las ganancias de la guerrilla”. InSight Crime. 20 de mayo de 2013. <http://es.insightcrime.org/paz-farc/actividades-criminales-farc-y-ganancias-de-la-guerrilla>

¹¹⁰ Sargento Pascuas estuvo presente en Marquetalia durante el ataque del Ejército en 1964, momento fundacional de las FARC, siendo uno de los integrantes más antiguos de esta guerrilla. En la actualidad, el líder guerrillero se encuentra en La Habana (Cuba) participando de las negociaciones de paz con el gobierno colombiano desde finales de 2012 (ver más en: <http://es.insightcrime.org/paz-farc/actividades-criminales-farc-y-ganancias-de-la-guerrilla>).

¹¹¹ Cawley, Marguerite. “Comandante del Frente 6 de las FARC asesinados en el suroeste de Colombia”. InSight Crime. 20 de agosto de 2013. <http://es.insightcrime.org/noticias-del-dia/comandantes-del-Frente-6-de-las-farc-asesinados-en-el-suroeste-de-colombia>

¹¹² El País. “Ataques de las Farc en Cauca y Caquetá dejan ocho personas muertas”. 27 de abril de 2012. <http://www.elpais.com.co/elpais/judicial/noticias/seis-uniformados-muertos-en-enfrentamiento-con-farc-en-palo>

fue a La Habana) y Arley Medina alias 'Jaimito', lo que significó un golpe para el bloque Occidental¹¹³.

La Columna Móvil Gabriel Galvis, al mando de alias 'Marcos', se ubica en los alrededores de Miranda y en Florida sobre la zona de frontera con Cauca (ver mapa 2). Respecto a este grupo, en 2012 fue relevante la emboscada que le hicieron a un grupo de militares en jurisdicción de Florida a finales de abril de ese año, donde cinco militares murieron¹¹⁴. A finales de mayo de 2012, en zona rural de Miranda, también se presentaron enfrentamientos entre la Columna Móvil y el Ejército que provocaron un desplazamiento masivo¹¹⁵.

Sobre la Columna Móvil Jacobo Arenas, medios de prensa indican que hace presencia en las zonas rurales de Corinto, Miranda y Toribío, y en menor medida en Caldon y Jambaló (ver mapa 2)¹¹⁶. Un hecho importante ocurrido a principios de julio de 2012, la agrupación guerrillera voló dos torres de telecomunicaciones entre Jambaló y la comunidad indígena de Tacueyó¹¹⁷.

En 2013, los ataques de las FARC registrados en fuentes oficiales consistieron en actos de terrorismo, acciones de bajo esfuerzo militar, y un hostigamiento, que fueron llevados a cabo por el frente 6 en Inzá y en Toribío, y por la Columna Móvil Jacobo Arenas en Caldon. En cuanto a los combates, en medios de prensa y fuentes oficiales se registraron hechos en Suárez, Páez, Caldon y Caloto. Los combates también fueron librados por el frente 6 y la Columna Móvil Jacobo Arenas. En ese año y comienzos de 2014, se le atribuyó al Frente 6 dos violentos ataques realizados en Inzá y Pradera, que marcaron el inicio y la finalización de la tregua unilateral acordada por las FARC entre el 15 de diciembre de 2013 y el 15 de enero de 2014¹¹⁸.

ELN

El ELN hizo presencia en el Valle del Cauca desde 1984 con el Frente Luis Carlos Cárdenas. No obstante, su presencia se concentró en la cordillera occidental, en Cali y su zona periférica, sin se extendió al sur del departamento ni a la Cordillera Central. El grupo armado alcanzó su máxima capacidad militar entre 1999 y 2000, años en que realizó los secuestros masivos de La María en el sur de Cali (30 de mayo de 1999) y el del kilómetro 18 (17 de septiembre de 2000). A raíz de estos hechos el Ejército desarrolló operativos que disminuyeron significativamente su capacidad militar, teniendo desde 2002 una presencia marginal en la zona¹¹⁹.

En años recientes, el ELN tuvo un papel importante en el desarrollo del conflicto en el Cauca, particularmente en el centro del departamento como Argelia, El Tambo y Patía, al combatir a las

¹¹³ Cawley, Marguerite. "Comandante del Frente 6 de las FARC asesinados en el suroeste de Colombia". Op. cit.

¹¹⁴ El Liberal. "Cinco soldados murieron en combates en límites de Cauca y Valle". 27 de abril de 2012.

<http://www.elliberal.com.co/liberal/judicial/110378-cinco-soldados-murieron-en-combates-en-limites-de-cauca-y-valle>

¹¹⁵ El Liberal. "La Defensoría del Pueblo informa sobre desplazamientos en La Guajira y Cauca". 29 de mayo de 2012.

<http://www.elliberal.com.co/liberal/judicial/111102-la-defensoria-del-pueblo-informa-sobre-desplazamientos-en-la-guajira-y-cauca>

¹¹⁶ El País. "Un militar muerto deja hostigamiento de las Farc en Cauca". 4 de junio de 2012.

<http://www.elpais.com.co/elpais/judicial/noticias/militar-muerto-deja-hostigamiento-farc-en-cauca>

¹¹⁷ El País. "Farc destruyen dos torres de telecomunicaciones en Cauca". 4 de julio de 2012.

<http://www.elpais.com.co/elpais/judicial/noticias/farc-destruyen-dos-torres-telecomunicaciones-en-cauca>

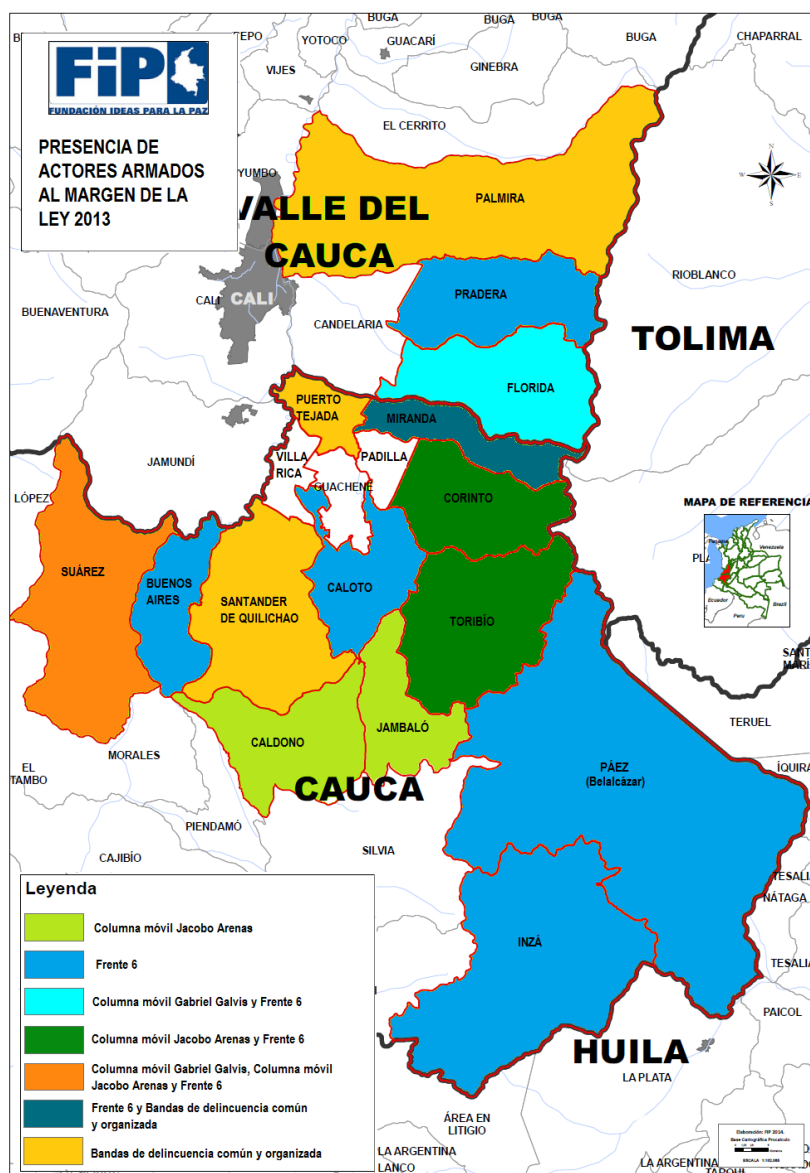
¹¹⁸ Revista Semana. "Atentado muestra la debilidad militar de las FARC". 16 de enero de 2014.

<http://m.semana.com/nacion/articulo/atentado-de-las-farc-en-pradera/371046-3>

¹¹⁹ Observatorio del Programa Presidencial de DDHH y DIH. *Panorama Actual del Valle Cauca*. Op. cit.

FARC por el control de los cultivos de coca y contribuir con el desmantelamiento de dos de sus Frentes, para posteriormente establecer una alianza con Los Rastrojos en 2009¹²⁰. En 2012 y 2013 el grupo guerrillero tuvo presencia con reducida actividad militar con la compañía Milton Hernández y la Columna Móvil Camilo Cien Fuegos, pero su accionar se concentra en el centro del Cauca y no abarca la región comprendida en este estudio.

MAPA 2. PRESENCIA DE ACTORES ARMADOS EN SUR DEL VALLE Y NORTE DEL CAUCA 2013



Fuente: Base de Datos del Conflicto y Medios de Prensa –Unidad de Análisis *Siguiendo el Conflicto*

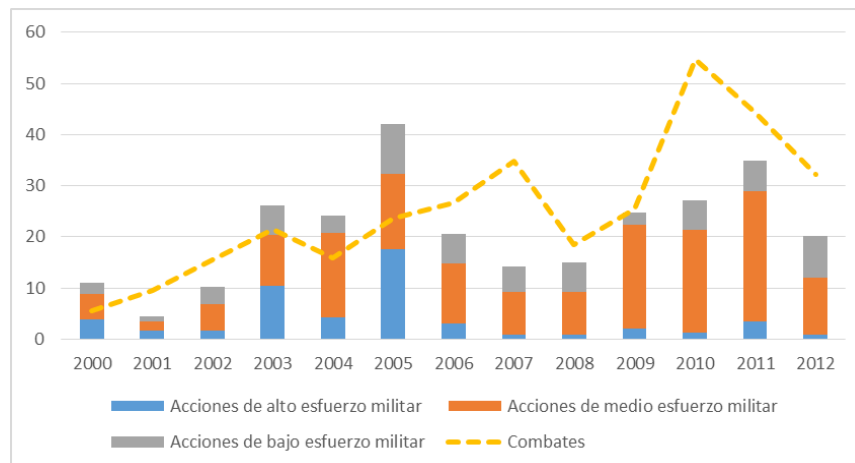
¹²⁰ Verdad Abierta. *La larga y cruel lucha por la tierra en el Cauca*. Op. cit.

2.1. INTENSIDAD DEL CONFLICTO ARMADO: ACCIONES ARMADAS DE LA GUERRILLA Y COMBATES POR INICIATIVA DE LA FUERZA PÚBLICA

Entre 2000 y 2012, en el norte del Cauca y sur del Valle del Cauca se presentaron un total de 866 acciones de los grupos guerrilleros y 763 combates por iniciativa de la fuerza pública. En la región se registran dos picos de acciones de los grupos guerrilleros, el primero en 2005 y el segundo en 2011. Por su parte, los combates fueron escalando durante el periodo para registrar sus dos picos altos en 2007 y 2010.

A continuación se aborda el análisis de la relación entre los combates por iniciativa de la fuerza pública y las acciones de los grupos guerrilleros en el sur del Valle y norte del Cauca según la metodología de medición de la intensidad del conflicto elaborada por el Departamento Nacional de Planeación (DNP)¹²¹, que propone agrupar las acciones armadas de los grupos armados al margen de la ley según el esfuerzo militar comprometido en cada acción, dividiendo las modalidades armadas en acciones de Alto, Medio y Bajo Esfuerzo Militar.

GRÁFICA 1. RELACIÓN ENTRE ACCIONES GUERRILLERAS Y COMBATES POR INICIATIVA DE LA FUERZA PÚBLICA EN LA REGIÓN POR TIPO DE ESFUERZO MILITAR 2000-2012*



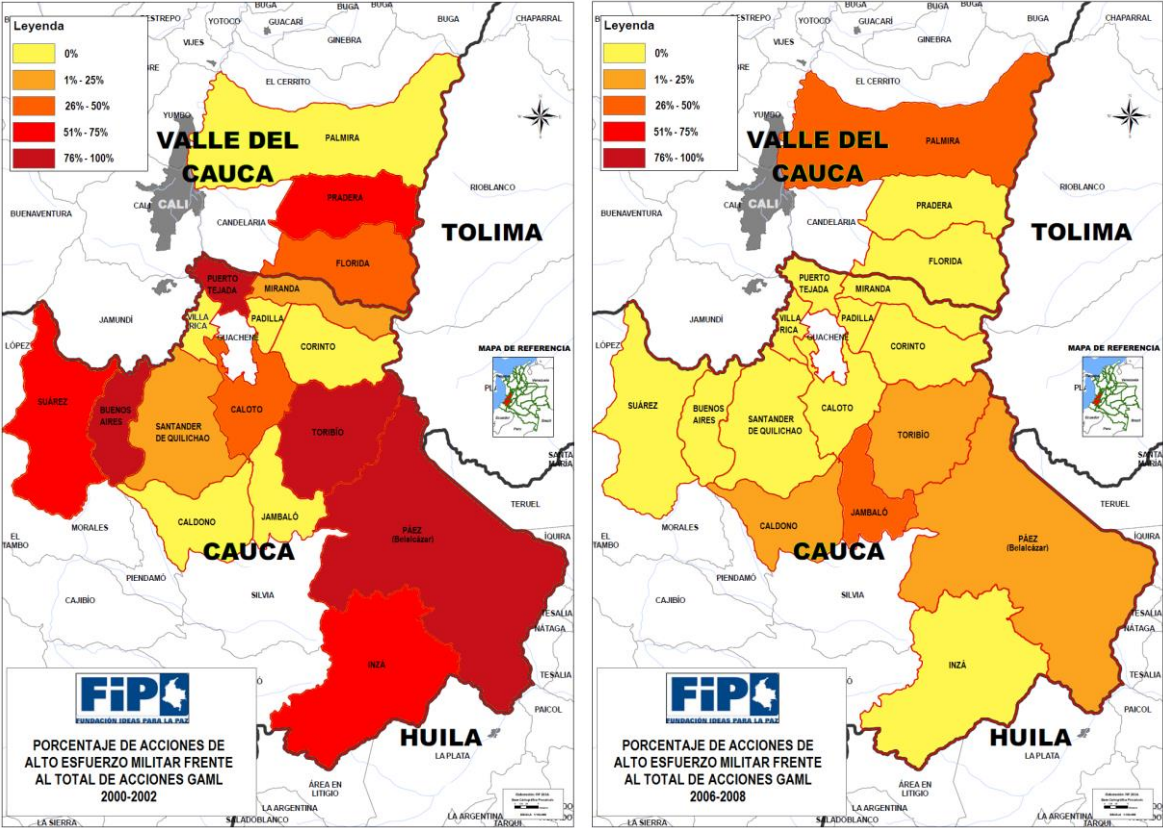
Fuente: Base de datos del Conflicto FIP

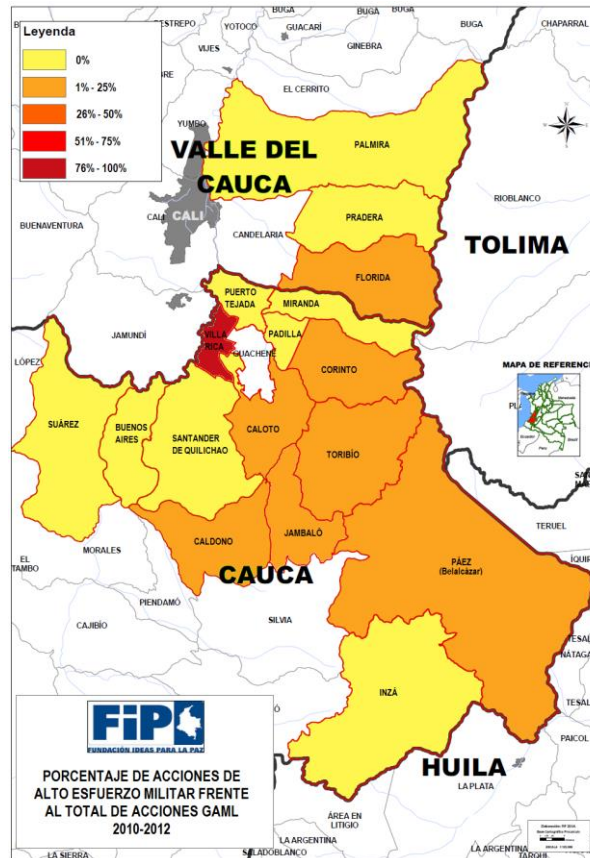
¹²¹ La metodología elaborada por el DNP se propone medir la intensidad del conflicto armado a partir de la clasificación y asignación de un valor (ponderación) a los actos del conflicto según el esfuerzo militar comprometido en cada acción. Un primer grupo está conformado por las acciones que implican *Mayor Esfuerzo Militar* y una masiva movilización de recursos armados y logísticos tales como los ataques a población y a instalaciones de la fuerza pública. Estas acciones adquieren un valor superior, que en este caso sería de 0,43. El segundo grupo lo componen acciones de *Medio Esfuerzo Militar*, tales como los hostigamientos y las emboscadas, en los que el factor sorpresa y el ataque a un objetivo inerme suelen compensar el limitado y asimétrico despliegue de los GAML. Estas acciones reciben una ponderación intermedia, que en este caso sería de 0,36. El tercer grupo lo conforman las acciones de *Bajo Esfuerzo Militar*, tales como los actos de terrorismo, ataques contra la infraestructura o sabotajes, la activación de artefactos explosivos y ataques con francotirador, que comprometen el mínimo de capacidad armada de los GAML. Estas acciones reciben un valor inferior a las demás, siendo en este caso de 0,21. De otro lado, se propone ponderar los contactos armados o combates por iniciativa de la fuerza con un valor de 0,43, entendiendo que si bien esta es la acción que requiere de mayor esfuerzo militar por parte de la fuerza pública, ésta también lleva a cabo otras acciones tales como capturas, incautaciones, allanamientos, desmantelamiento de campamentos y laboratorios, entre otros, que consolidarían el 67% restante. Ver: Departamento Nacional de Planeación. Estimación de la intensidad del conflicto armado en Colombia 1999-2005. Bogotá 2005. Dirección de Justicia y Seguridad. Documento No Publicado.

A partir de la aplicación de esta metodología, se tiene como resultado que en el periodo entre 2000 y 2012, las Fuerzas Militares han mostrado una ligera superioridad militar sobre las acciones armadas de la guerrilla, a excepción de 2000, 2003, 2004 y 2005, cuando las acciones guerrilleras superaron los combates por iniciativa de la fuerza pública (ver gráfica 1).

Las acciones de los grupos guerrilleros más comunes según tipo de esfuerzo militar comprometido fueron las de medio esfuerzo militar, un 56,9% sobre el total, seguidas por las de bajo esfuerzo que representan el 27% y por último las de alto esfuerzo militar que suman el 16,1%. Adicionalmente, es posible dar cuenta de un cambio en el tipo de acciones realizadas por los grupos guerrilleros, siendo más comunes acciones de alto esfuerzo militar como ataques a la población y a instalaciones de la fuerza pública en la primera mitad del periodo (ver mapa 3), para después tener una disminución importante en su ocurrencia, aunque sin desaparecer del todo (ver mapas 4 y 5). Además, se ha registrado un incremento de acciones como emboscadas y hostigamientos hacia los últimos años del periodo. Por último, las acciones de bajo esfuerzo militar no muestran un cambio relevante en su frecuencia a lo largo de los años.

MAPAS 3,4 Y 5. PORCENTAJE DE ACCIONES DE ALTO ESFUERZO MILITAR FRENTE AL TOTAL DE ACCIONES GAML 2000-2002; 2006-2008; 2010-2012





Fuente: Base de Datos del Conflicto –Unidad de Análisis Siguiendo el Conflicto

Si se desagregan los datos sobre el conflicto entre 2000 y 2012, se tiene como resultado que en el sur del Valle, el mayor número de acciones del conflicto se da en 2000 (ver mapa 6), disminuyendo en los siguientes cuatro años, para volver a repuntar entre 2005 y 2006, cuando la frecuencia de acciones llega a niveles similares de los del principio del periodo. La intensificación del conflicto a mediados de la década estuvo constituida principalmente por combates entre el Ejército y la guerrilla, por la propuesta de despeje de Florida y Pradera en 2006, que resultó en la llegada de un componente importante de fuerza pública¹²² (ver mapa 7).

Por el contrario, en norte del Cauca, las acciones del conflicto empiezan a aumentar en 2003, llegando a los niveles más elevados en 2004 y 2005. En 2006, vuelven a disminuir parecido a 2003. Es decir que, como lo resalta el investigador Mario Luna, “la acción bélica es baja en los años de las negociaciones de paz del gobierno de Andrés Pastrana y alta luego de la puesta en marcha de la política de seguridad democrática”¹²³. Sobre este periodo, Camilo Echandía plantea que en 2005, mientras las Fuerzas Militares se propusieron como objetivo principal lograr el control territorial del suroriente del país, las FARC buscaron el dominio estratégico de zonas que garantizaran su supervivencia, como el Pacífico o el Catatumbo¹²⁴, de ahí se explica el incremento de la actividad

¹²² Luna, Mario. *La región del norte del Cauca y sur del Valle examinada según los rasgos del conflicto armado*. Op. cit.

¹²³ Luna, Mario. *La región del norte del Cauca y sur del Valle examinada según los rasgos del conflicto armado*. Op. cit.

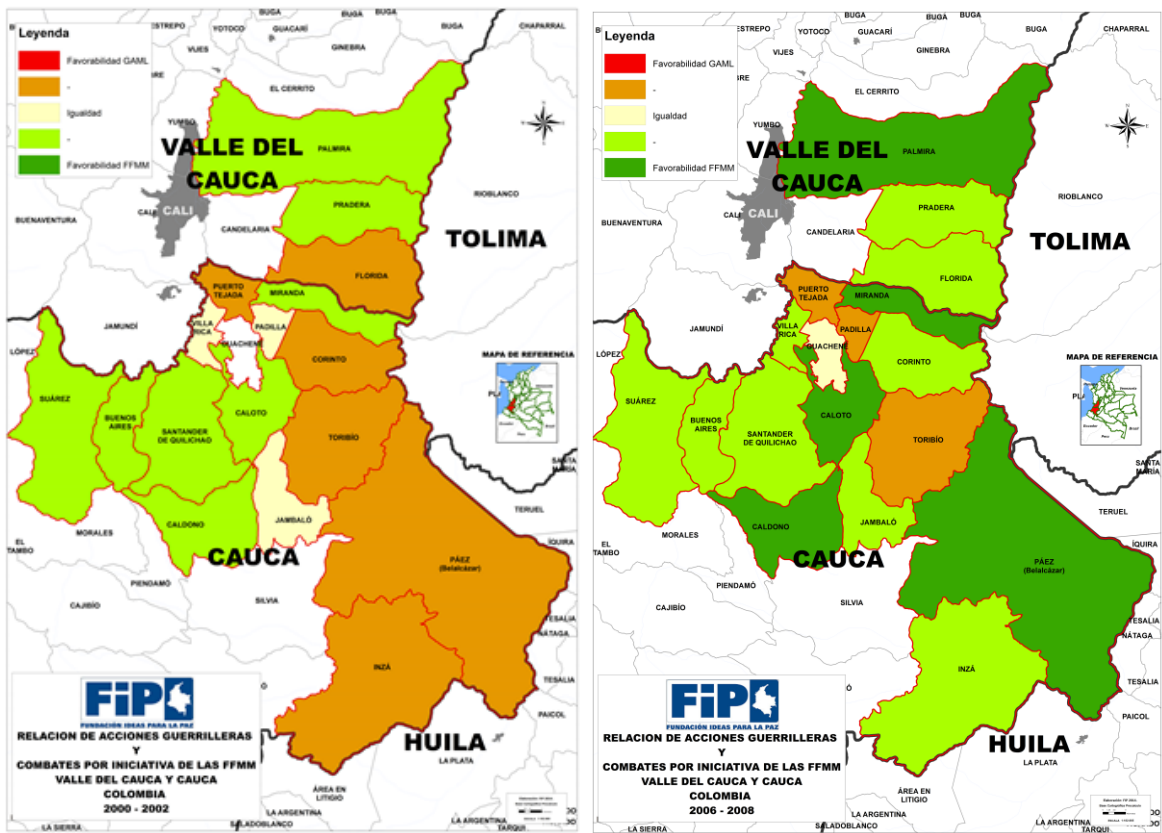
Pp. 9.

¹²⁴ Echandía, Camilo. *Situación actual de las FARC: Un análisis de los cambios en las estrategias y la territorialidad (1990-2011)*. Fundación Ideas para la Paz. Serie Informes No. 13. Septiembre de 2011.

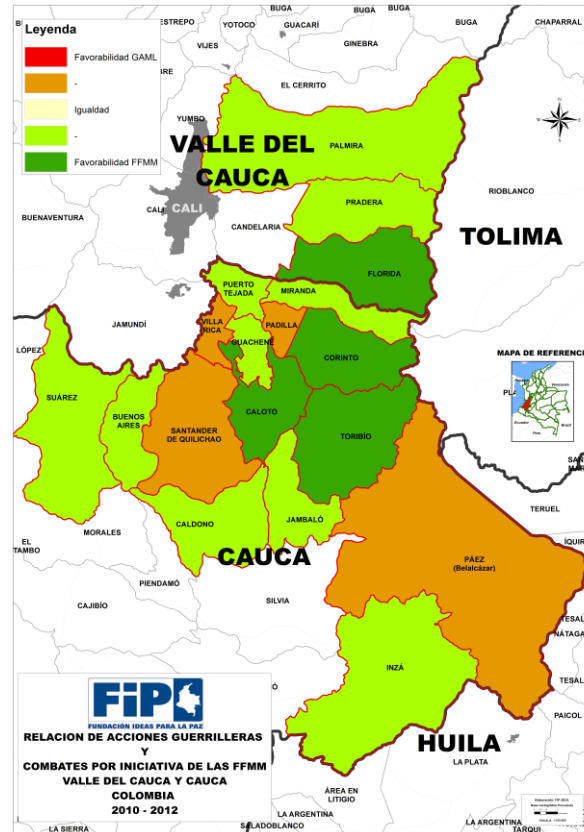
armada en la región norte del Cauca en tanto que hace parte del corredor que conecta el Pacífico con el centro del país.

De todas maneras, las acciones de norte del Cauca en esos primeros años del periodo son muy superiores en número que las acciones registradas en el sur del Valle. Estas estuvieron concentradas en los municipios de Toribío, Caldoño y Jambaló, municipios con un alto porcentaje de población indígena que forman parte de la zona santuario de las FARC¹²⁵ (ver mapa 6).

MAPA 6, 7 Y 8. RELACIÓN ENTRE COMBATES POR INICIATIVA DE LAS FFMM Y ACCIONES DE LOS GRUPOS GUERRILLEROS 2000-2002; 2006-2008; 2010-2012



¹²⁵ Luna, Mario. *La región del norte del Cauca y sur del Valle examinada según los rasgos del conflicto armado*. Op. cit.



Fuente: Base de Datos del Conflicto –Unidad de Análisis *Siguiendo el Conflicto*

Desde 2008, después de la muerte de Manuel Marulanda, se dio inicio a la persecución militar contra ‘Alfonso Cano’ en norte del Cauca sobre el corredor que comunica el Cañón de las hermosas con el Pacífico, lo que se expresa en que el número de combates por iniciativa de la fuerza pública va incrementando en esa región desde 2008 para llegar a sus máximos niveles entre 2010 y 2011, año en que finalmente el Ejército bombardea el campamento de Cano en zona rural de Suárez¹²⁶ (ver mapa 8).

En 2011 también se registra un auge de acciones guerrilleras ya que a medida que el Ejército logra traspasar el anillo de seguridad de Cano, el grupo guerrillero incrementa su actividad en el norte del Cauca para distraer la presión de los ataques sobre su jefe¹²⁷. Las acciones mediante las cuales se buscó bajar la presión contra la zona de refugio de Cano se concentraron principalmente en los municipios de Caldono, Caloto, Toribío, Corinto y Santander de Quilichao. Como reacción, el gobierno creó el Batallón de Alta Montaña en Tacueyó en 2011, con el propósito puntual de evitar el paso por el corredor de movilidad por medio del cual los integrantes del Frente 6 realizan los ataques en el norte del Cauca para posteriormente replegarse a la parte alta de la Cordillera Central¹²⁸.

¹²⁶ Echandía, Camilo. *Situación actual de las FARC: Un análisis de los cambios en las estrategias y la territorialidad (1990-2011)*. Op. cit.

¹²⁷ Echandía, Camilo. *Situación actual de las FARC: Un análisis de los cambios en las estrategias y la territorialidad (1990-2011)*. Op. cit.

¹²⁸ Echandía, Camilo. *Situación actual de las FARC: Un análisis de los cambios en las estrategias y la territorialidad (1990-2011)*. Op. cit.

Adicionalmente, según La Silla Vacía, después de la muerte de Cano, los atentados de la guerrilla en los alrededores del lugar donde estaba ubicado su campamento no cesaron. En las semanas y meses siguientes al ataque en el que murió el líder guerrillero se presentaron atentados en Jambaló, Toribío y Piendamó¹²⁹.

En 2012, se registraron un total de 72 acciones de los grupos guerrilleros disminuyendo en un 32,7% frente a las 107 acciones que se registraron en 2011. Las acciones más comunes en 2012 en la región fueron los hostigamientos (24) que constituyeron el 33,3% sobre el total de las acciones, y la activación de artefactos explosivos (19) que sumaron el 26%, es decir, que las acciones más comunes fueron de medio y bajo esfuerzo militar. Las acciones que se presentaron en ese año en la región estuvieron concentradas principalmente en Caloto y Corinto, registrando el primero casi un 20% de las acciones, y el segundo un 18%. Otros municipios donde se concentraron un alto número de acciones fueron Miranda, Toribío y Florida, registrando cada uno un 9,7% sobre el total de las acciones de la región.

Por su parte, el número de combates por iniciativa de la fuerza pública en la región fue de 75, disminuyendo en un 27,2% con relación a los combates ocurridos en 2011, que fueron 103. La concentración por municipio de los combates registrados en 2012 es similar a la de las acciones guerrilleras, siendo Corinto y Caloto los que más combates registran, con un 18,7% y un 17,3% respectivamente sobre el total de combates registrados en la región. A estos municipios los siguen Florida con un 14,7% y Toribío con un 13,3%.

Según el Sistema de Alertas Tempranas de la Defensoría del Pueblo¹³⁰, el conflicto en 2012 se incrementó en la zona media y alta de la Cordillera Central, lo que se debe a confrontaciones entre la fuerza pública y las FARC. Lo anterior está relacionado con que a finales de 2011 inició operaciones militares la Fuerza de Tarea Apolo, teniendo como objetivo principal desarticular a la Columna Gabriel Galvis, la Columna Jacobo Arenas, y el Frente 6 de las FARC cortando su movilidad por los corredores en las zonas de estribaciones de la Cordillera Central¹³¹. Las FARC por su parte han respondido fuertemente antes esta ofensiva, lo que ha sido interpretado por analistas de la zona como parte del propósito de esta guerrilla de fortalecer su poder militar en la región para reconectar los bloques Occidental, Oriental y Sur, recuperando los territorios que fueron golpeados durante la persecución a 'Alfonso Cano' desde Tolima hacia el suroriente del país¹³².

Algunos de los ataques que fueron responsabilidad de la guerrilla de las FARC y los enfrentamientos que libró con la fuerza pública en la región en 2012 fueron: un combate que duró varios días en abril de 2012 en los límites entre el Valle y Cauca, entre Miranda y Florida, con bajas para ambos bandos¹³³; un ataque contra la estación de la Policía, la sede del cabildo y una

¹²⁹ Medina, Pablo. "El Cauca sin 'Cano'". Op. Cit.

¹³⁰ Informe de riesgo N° 010-12. CAUCA-Miranda VALLE DEL CAUCA-Florida y Pradera. Op. Cit.

¹³¹ Fuerza de Tarea Apolo. <http://futap.blogspot.com/>

¹³² Mantilla, Jorge. "La apuesta geopolítica de las FARC en el Cauca ¿concentración o dispersión?" Razón Pública. 23 de julio de 2012. <http://www.razonpublica.com/index.php/regiones-temas-31/3119-la-apuesta-geopolitica-de-las-farc-en-el-cauca-iconcentraci3n-o-dispersi3n-.html>

¹³³ El País. "Ataques de las Farc en Cauca y Caquetá dejan ocho personas muertas". 27 de abril de 2012.

<http://www.elpais.com.co/elpais/judicial/noticias/seis-uniformados-muertos-en-enfrentamiento-con-farc-en-palo>

cooperativa indígena, a mediados de junio en Caloto¹³⁴; una emboscada a un grupo de militares en Florida a finales de abril, que dejó a cinco militares muertos¹³⁵; enfrentamientos entre la Columna Móvil Gabriel Galvis y el Ejército en mayo que tuvieron como consecuencia el desplazamiento de aproximadamente 1.000 personas, en zona rural de Miranda¹³⁶.

En 2013, la policía nacional registró en abril la quema por parte del frente 6 de las FARC de una caseta de vigilancia en el campamento del consorcio encargado de la construcción de la vía al Libertador; en mayo un hostigamiento a la Estación de Policía de Toribío por parte de guerrilleros del frente 6; y en junio la detonación de siete cargas explosivas por parte de la Columna Móvil Jacobo Arenas en Caldonó.

Así mismo, entre finales de 2013 y comienzos de 2014, el Frente 6 llevó a cabo en la región dos de los ataques indiscriminados más violentos de los últimos tiempos. El primer hecho ocurrió el 7 de diciembre de 2013 en el municipio de Inzá, cuando las FARC lanzaron cilindros contra las instalaciones de la Policía del municipio, dejando como resultados ocho muertos, entre ellos dos civiles, y más de 40 heridos¹³⁷. El segundo hecho fue un ataque realizado con una moto-bomba dispuesta cerca a la alcaldía de Pradera en enero de 2014 en el que murió una persona y otras 56 quedaron heridas¹³⁸.

PARAMILITARES

Desde principios de los noventa, narcotraficantes establecidos en Cauca y Valle organizaron grupos armados privados para disputas de tierras y otros factores¹³⁹. En un sentido general, el interés de los narcotraficantes en la obtención de tierras en la región tenía que ver con la posibilidad de la creación de laboratorios para el procesamiento de la droga en las tierras bajo su control¹⁴⁰. Estos 'ejércitos privados' se caracterizaron por su crueldad contra los habitantes de Miranda, Corinto, Caloto y Buenos Aires. Un ejemplo de su accionar fue la masacre de Caloto de diciembre de 1991, cuando un grupo de hombres armados asesinaron a 20 indígenas que ocupaban unas tierras compradas recientemente por narcotraficantes¹⁴¹.

A mediados de la década de los noventa, la visibilidad y acción armada de estos grupos disminuyó por disputas y fracturas internas, y ante la poca actividad guerrillera de ese periodo. Sin embargo, como lo plantea el Observatorio de Derechos Humanos y DIH de la Vicepresidencia, este tipo de agrupaciones renacerían con la definición de una nueva cúpula de narcotraficantes, luego de la entrega de los grandes capos y la muerte de otros. Aparecen grupos como 'Los Machos', liderado

¹³⁴ El País. "Cuatro muertos y doce heridos dejan ataques de las Farc en Nariño y Cauca". 20 de junio de 2012.

<http://www.elpais.com.co/elpais/judicial/noticias/farc-atacan-bus-servicio-publico-en-narino>

¹³⁵ El Liberal. "Cinco soldados murieron en combates en límites de Cauca y Valle". 27 de abril de 2012.

<http://www.elliberal.com.co/liberal/judicial/110378-cinco-soldados-murieron-en-combates-en-limites-de-cauca-y-valle>

¹³⁶ El Liberal. "La Defensoría del Pueblo informa sobre desplazamientos en La Guajira y Cauca". 29 de mayo de 2012.

<http://www.elliberal.com.co/liberal/judicial/111102-la-defensoria-del-pueblo-informa-sobre-desplazamientos-en-la-guajira-y-cauca>

¹³⁷ El Tiempo. "Ataque de las Farc en Inzá, Cauca, dejó 8 muertos y más de 40 heridos". 7 de diciembre de 2013.

http://www.eltiempo.com/colombia/occidente/ARTICULO-WEB-NEW_NOTA_INTERIOR-13265275.html#panel-1

¹³⁸ Revista Semana. "El irracional atentado que enluta a Pradera". 16 de enero de 2014.

<http://www.semana.com/nacion/articulo/atentado-en-pradera-valle/371003-3>

¹³⁹ Observatorio del Programa Presidencial de DDHH y DIH. *Panorama Actual del Valle Cauca*. Op. cit.

¹⁴⁰ Observatorio del Programa Presidencial de DDHH y DIH. *Panorama Actual del Cauca*. Op. Cit.

¹⁴¹ Observatorio del Programa Presidencial de DDHH y DIH. *Panorama Actual del Cauca*. Op. cit.

por Diego Montoya, y 'Los Rastrojos', comandado por Wilber Varela, los cuales serán retomados más adelante¹⁴². En 1999, las autodefensas comandadas por los hermanos Castaño entran al Valle del Cauca con el bloque Calima, desde donde realizan su expansión y consolidación por el suroccidente colombiano.

Bloque Calima

El Bloque Calima llega al Valle del Cauca a mediados de 1999, siendo integrado por 50 hombres provenientes de Urabá, pertenecientes a las Autodefensas de Campesinas de Córdoba y Urabá (Accu). El grupo de hombres realizó la incursión al mando de Antonio Londoño, alias 'Rafa Putumayo', y se instalaron en la zona montañosa de Tuluá¹⁴³.

Según declaraciones de Vicente Castaño en versión libre realizada en 2005, la incursión del grupo paramilitar se dio por solicitud de personas influyentes de la región que le prometieron al antiguo jefe paramilitar dinero para que fuera a combatir a los subversivos¹⁴⁴. El Observatorio del Programa Presidencial de DDHH y DIH plantea que en 1998, con el aumento de la actividad armada de la guerrilla y la realización de secuestros masivos, se generaron alianzas entre diversos sectores económicos y sociales del Valle que acudieron a paramilitares para que contrarrestaran las acciones de la subversión¹⁴⁵.

Vicente Castaño declaró que después de haber hecho unas primeras incursiones en el territorio, los industriales vallecaucanos les suspendieron el apoyo que le habían prometido, por lo que empezaron a recibir financiamiento de narcotraficantes como Diego León Montoya, alias 'Don Diego', capo del cartel del Norte del Valle, y más adelante de Francisco Javier Zuluaga alias 'Gordolindo'. No obstante, en algún momento el bloque también dejó de recibir recursos por este medio, por lo que su sostenimiento se basó en cobros que hacían a los narcotraficantes que sacaban droga por el puerto de Buenaventura¹⁴⁶.

Durante un tiempo el bloque se ubicó en el centro del departamento, pero en mayo de 2000, los paramilitares enviaron un grupo de hombres para que incursionara en el Cauca. Este hecho fue aprovechado por Éver Veloza García, alias 'HH', quien había sido encargado de instalar un grupo en Buenaventura, y le pidió a David Hernández Rojas alias '39', antiguo oficial del Ejército al mando del bloque, realizar una incursión conjunta al corregimiento de Sabaletas, en donde realizan una masacre, con eso los hombres de 'HH' se ubicaron en el puerto, y los de '39' entre Jamundí y Buenos Aires en Cauca¹⁴⁷.

Más adelante, gente de la región acusó a alias '39' de aliarse al narcotraficante 'Don Diego', por lo que se cambia la comandancia del bloque a manos de alias "HH", a cargo de quien fue creciendo gradualmente, llegando a controlar 26 de las 42 poblaciones del Valle del Cauca, a excepción del

¹⁴² Observatorio del Programa Presidencial de DDHH y DIH. *Panorama Actual del Valle Cauca*. Op. cit.

¹⁴³ Verdad Abierta. *La maquinaria de guerra del Bloque Calima*. <http://www.VerdadAbierta.com/victimarios/bloques-de-la-auc/4033-la-maquinaria-de-guerra-del-bloque-calima-sp-938535506>

¹⁴⁴ Verdad Abierta. *La maquinaria de guerra del Bloque Calima*. Op. cit.

¹⁴⁵ Observatorio del Programa Presidencial de DDHH y DIH. *Panorama Actual del Valle Cauca*. Op. cit.

¹⁴⁶ Verdad Abierta. *La maquinaria de guerra del Bloque Calima*. Op. cit.

¹⁴⁷ Verdad Abierta. *La maquinaria de guerra del Bloque Calima*. Op. Cit.

norte del Valle que era dominado por narcotraficantes que tenían ejércitos propios. En su proceso de crecimiento, el bloque se dividió en seis frentes y se expandió a Cauca, Huila y Quindío¹⁴⁸.

El bloque Calima hizo presencia en el sur del Valle por medio del Frente La Buitrera, en Palmira y Pradera en 1999, y llegando a Florida en 2000. El Frente se creó bajo las órdenes de 'HH', cuando se expandió al centro del Valle y hacia Miranda y Corinto, en el norte del Cauca. Su centro de operaciones estaba en el corregimiento La Buitrera de Palmira, por eso su nombre. La agrupación llegó a tener 150 hombres y su objetivo era combatir al Frente Sexto de las FARC¹⁴⁹.

Por otra parte, la llegada de los paramilitares a Cauca se dio en mayo del año 2000, después de que hombres del bloque Calima realizaran una masacre en Sabaletas para después instalar un grupo en Buenaventura y el otro grupo en el corregimiento Timba de Buenos Aires, en la frontera con Jamundí (Valle del Cauca). El ingreso del paramilitarismo al norte del Cauca además de abrirles paso al resto del departamento, también les permitió conectarse con Cali y con Huila¹⁵⁰. En Buenos Aires cometieron sus primeros crímenes, asesinando a supuestos milicianos, colaboradores o simpatizantes de las guerrillas. Pocos meses después de su llegada, 'HH' fue nombrado comandante del bloque Calima al tiempo que se anunció la creación del Frente Farallones, al que le encargaron el control de Cauca y parte de Huila¹⁵¹.

En agosto de 2000, paramilitares del Frente Farallones incursionaron en Santander de Quilichao con el objetivo de asesinar a milicianos o colaboradores de las FARC. A finales de ese año, el mismo frente entró a Suárez y a Puerto Tejada. En este último municipio, además de combatir a la guerrilla, tuvieron como su principal tarea desmantelar a bandas o pandillas de jóvenes que delinquirían desde 1998¹⁵². Según VerdadAbierta.com, para ingresar a esta región los jefes del bloque contactaron a miembros de la fuerza pública. A lo largo de 2001 a varias personas asociadas con pandillas, incluso otros terminaron desmovilizándose e ingresando a las filas de las AUC¹⁵³.

Los integrantes del Frente Farallones también se establecieron sobre la franja que separa las cordilleras Occidental y Central, en Villa Rica, Padilla, Miranda, Corinto y Caloto. Su presencia coincidió con zonas de cultivos de droga y con compras de tierras por parte de narcotraficantes, lo que les posibilitaba a los narcos el lavado de activos, al igual que la instalación de laboratorios para el procesamiento de la droga. De ahí, el paramilitarismo extendió su presencia al macizo caucano, y a municipios del centro y del sur, estableciendo control sobre cascos urbanos y tramos de la carretera Panamericana. Este Frente hizo presencia en Cauca desde mayo de 2000 hasta su desmovilización en diciembre de 2004¹⁵⁴.

¹⁴⁸ Verdad Abierta. "Los hermanos Castaño y el Bloque Calima". 3 de mayo de 2012. <http://www.VerdadAbierta.com/component/content/article/35-bloques/3996-la-cuna-del-bloque-calima>

¹⁴⁹ Verdad Abierta. "Los hermanos Castaño y el Bloque Calima". Op. cit.

¹⁵⁰ Observatorio del Programa Presidencial de DDHH y DIH. *Diagnóstico Departamental Cauca*. Op. cit.

¹⁵¹ Verdad Abierta. "El recorrido sangriento del Bloque Calima por Cauca". Abril 23 de 2012. <http://www.VerdadAbierta.com/component/content/article/35-bloques/3987-el-recorrido-sangriento-del-bloque-calima-por-cauca>

¹⁵² Verdad Abierta. "El recorrido sangriento del Bloque Calima por Cauca". Op. Cit.

¹⁵³ Verdad Abierta. "El recorrido sangriento del Bloque Calima por Cauca". Op. cit.

¹⁵⁴ Observatorio del Programa Presidencial de DDHH y DIH. *Panorama Actual del Cauca*. Op. cit.

El bloque Calima se desmovilizó el 18 de diciembre de 2004 en la finca El Jardín, ubicada en el municipio de Bugalagrande en Valle del Cauca, con 564 integrantes¹⁵⁵. Después de las audiencias de versión libre con los antiguos integrantes del bloque Calima, se le atribuyó al grupo un total de 6.091 crímenes en Valle del Cauca, Cauca, Huila y Quindío¹⁵⁶. Por su parte, a los integrantes del Frente Farallones que delinquieron en el Cauca la Fiscalía les atribuye 1.905 crímenes¹⁵⁷.

BANDAS CRIMINALES

Las bandas criminales aparecieron como grupos urbanos armados de jóvenes asociados a diversas economías ilegales que disputan el dominio del territorio desde 2003 y 2004 en Santander de Quilichao y Puerto Tejada. Según explica Mario Luna, investigador y profesor de la Universidad del Valle, desde sus inicios se enfrentaron a las milicias urbanas de las FARC, y se fortalecieron con las alianzas que hicieron con paramilitares¹⁵⁸.

Tras la desmovilización de las AUC, algunos integrantes de las bandas se aliaron con la guerrilla, mientras que otros lo hicieron con antiguos miembros del bloque Calima. Luna explicó que estos grupos contaban con altos niveles de autonomía, organización y se dedicaron a otras actividades ilícitas, como el control de las bandas de atracadores. En Santander de Quilichao se conoció el caso de Los Victorinos, y en Puerto Tejada, que llegaban incluso a Guachené y Villarrica. El fenómeno también se expresó, aunque de manera menos fuerte, en Caloto y Padilla¹⁵⁹.

Los Rastrojos

La banda de Los Rastrojos surgió en 2002 como brazo armado del narco Wilber Varela, alias 'Jabón' junto con su lugarteniente 'Diego Rastrojo' (de quien saldría el nombre de la banda), con el propósito de enfrentarse a la banda 'Los Machos' comandada por otro capo, Diego Montoya, alias 'Don Diego'. Durante la desmovilización paramilitar, este grupo hizo un intento por participar en las negociaciones con el gobierno bajo el nombre de Rondas Campesinas Populares (RCP), pero su ingreso no fue permitido. Desde 2006, la banda tuvo un rápido crecimiento extendiéndose hacia el eje cafetero, así como a Nariño y a Cauca, y aliándose con Daniel Barrera alias 'El Loco Barrera' quien estuvo a cargo del tráfico internacional¹⁶⁰. Adicionalmente, en 2007 se aliaron con el ELN en el Cauca para coordinar el negocio del tráfico de drogas, aprovechando el debilitamiento de las FARC en la zona^{161 162}.

¹⁵⁵ Verdad Abierta. *Bloque Calima*. <http://www.VerdadAbierta.com/victimarios/los-bloques/826-bloque-calima>

¹⁵⁶ Verdad Abierta. *La maquinaria de guerra del Bloque Calima*. Op. cit.

¹⁵⁷ Verdad Abierta. "El recorrido sangriento del Bloque Calima por Cauca". Op. cit.

¹⁵⁸ Luna, Mario. *La región del norte del Cauca y sur del Valle examinada según los rasgos del conflicto armado*. Op. cit.

¹⁵⁹ Luna, Mario. *La región del norte del Cauca y sur del Valle examinada según los rasgos del conflicto armado*. Op. cit.

¹⁶⁰ InSight Crime. *Rastrojos*. <http://es.insightcrime.org/grupos-colombia/rastrojos>

¹⁶¹ Verdad Abierta. *La larga y cruel lucha por la tierra en el Cauca*. <http://www.VerdadAbierta.com/tierras/la-lucha-por-la-tierra/5087-la-larga-y-cruel-lucha-por-la-tierra-en-el-cauca>

¹⁶² A lo largo del proceso de crecimiento Varela comenzó a perder el control sobre sus otros mandos, siendo asesinado en 2008 por Javier Antonio Serna, alias "Comba" y Diego Rastrojo. Después de la muerte de Varela, Los Rastrojos se expandieron hacia el norte de Colombia, Santander y Norte de Santander, ganando gran control sobre las actividades de narcotráfico, extorsión y secuestro, y llegando a operar para 2010 en un tercio de los municipios del país (ver más en: <http://es.insightcrime.org/grupos-colombia/rastrojos>)

La presencia de Los Rastrojos en los municipios de cordillera del Cauca duró hasta el finales de 2009, cuando las FARC y el ELN llegaron a un acuerdo para retomar juntos el sector, abundante en cultivos de coca y clave por sus corredores hacia el Pacífico. Sin el apoyo del ELN, Los Rastrojos sufrieron varios golpes por parte de las FARC, que los obligó a trasladarse hacia el pacífico caucano (Timbiquí, Guapi y López de Micay), desde donde siguieron ligados al circuito del narcotráfico. Sin embargo, este hecho ocasionó varios enfrentamientos con la guerrilla y con la Armada, que generaron importantes desplazamientos, particularmente en 2011, año en el que las FARC lograron expulsarlos de la zona y desplazarlos hacia Buenaventura, donde la banda inició a finales de ese año una fuerte disputa con Los Urabeños¹⁶³.

Por otro lado, en años recientes la presencia de 'Rastrojos' en la frontera entre Valle y Cauca sólo ha sido clara en Pradera. Según la Defensoría del Pueblo, 'Los Rastrojos' ingresaron allí en 2010 con el supuesto propósito de contrarrestar a la delincuencia común, para lo cual asesinaron indiscriminadamente e impusieron restricciones a la circulación de sus habitantes. Desde su ingreso se registraron denuncias de extorsiones contra comerciantes y de homicidios por negarse a pagar las vacunas. En esta población 'Los Rastrojos' también cometieron atentados terroristas, traficaron armas y fortalecieron las actividades ligadas con el narcotráfico¹⁶⁴.

Para mediados de 2012, además de armas y drogas, empezaron a darse “franquicias que le permiten hacer presencia en múltiples lugares a través de grupos ilegales que ya actuaban en esos municipios proveyéndoles armas y elementos técnicos, no solo para financiar sus actividades por medio de las extorsiones sino para controlar zonas estratégicas en la cadena productiva y de comercialización de la pasta de coca”¹⁶⁵.

A finales de ese año, en medios de prensa se planteó que Los Rastrojos establecieron restricciones a la comunidad y toques de queda, tuvieron enfrentamientos con milicianos de las FARC por el control del tráfico de drogas y las extorsiones en la zona urbana, y realizaron atentados contra establecimientos comerciales cuando sus dueños se han negado a pagar dichas extorsiones¹⁶⁶.

En general, en los últimos años el poder del grupo ha disminuido de manera significativa por divisiones internas, y con la captura y entrega de sus jefes a mediados de 2012¹⁶⁷, por lo que el grupo se ha visto forzado a operar en grupos pequeños. Para 2013, según datos de la Fiscalía General, 'Los Rastrojos' estaba en 12 departamentos y 62 municipios, y tenía control sobre importantes operaciones de narcotráfico en la frontera entre Norte de Santander, y Nariño, con Venezuela y Ecuador¹⁶⁸.

De igual manera, para septiembre de 2013, la Fiscalía registró presencia de 'Rastrojos' en el norte y centro del Valle, en Tuluá y Cartago, y en poblaciones sobre el Cañón de las Garrapatas. Sin embargo, los datos de la Fiscalía indican que para esa fecha, Los Rastrojos ya no tenían presencia

¹⁶³ Verdad Abierta. *La larga y cruel lucha por la tierra en el Cauca*. <http://www.VerdadAbierta.com/tierras/la-lucha-por-la-tierra/5087-la-larga-y-cruel-lucha-por-la-tierra-en-el-cauca>

¹⁶⁴ Informe de riesgo N° 010-12. CAUCA-Miranda VALLE DEL CAUCA-Florida y Pradera. Op. cit. Pp. 10.

¹⁶⁵ Informe de riesgo N° 010-12. CAUCA-Miranda VALLE DEL CAUCA-Florida y Pradera. Op. cit. Pp. 10.

¹⁶⁶ El País. “Pradera: A sangre y fuego por guerra entre Farc y los ‘Rastrojos’”. Noviembre 5, 2012.

¹⁶⁷ Alias “Comba” se entregó a las autoridades de Estados Unidos en mayo de 2012, “Diego Rastrojo” fue capturado en junio de 2012 y extraditado a Estados Unidos un año después, y el hermano de alias “Comba”, Luis Enrique, se entregó a las autoridades de Estados Unidos en octubre de 2012.

¹⁶⁸ InSight Crime. *Rastrojos*. Op. Cit.

en ninguno de los municipios que trata este informe, ni en la Costa Pacífica, zona que había sido uno de sus principales bastiones.

Los Urabeños

Los Urabeños, banda criminal creada por Daniel Rendón Herrera, alias 'Don Mario', después de la desmovilización paramilitar para ampliar sus operaciones de narcotráfico en el golfo de Urabá, llegaron al Valle del Cauca a mediados de 2011, cuando un antiguo jefe del grupo armado Los Machos¹⁶⁹, alias 'Chicho' o 'el Zarco', contactó a los jefes de Los Urabeños en Necoclí y les ofreció ingresar al departamento¹⁷⁰.

Entre ambas partes establecieron un trato en el que 'Chicho' les entregó rutas y contactos del narcotráfico desde el Pacífico hasta Panamá y Honduras, y Los Urabeños a cambio pusieron su nombre, y acordaron repartir las ganancias¹⁷¹. La banda entró entonces a controlar el negocio del narcotráfico, y empezó a cobrar vacunas a los comerciantes en el norte del Valle, interesándose también por la explotación minera¹⁷². Para ese momento, Los Machos contaba con 35 integrantes dedicados a la extorsión en el Valle. Después del acuerdo muchos de ellos pasaron a hacer parte de Los Urabeños¹⁷³.

Con lo anterior, a finales de 2011 se inició una disputa entre Rastrojos y Urabeños, afectando a Buenaventura, Tuluá, Buga y Palmira, con lo que se incrementó la violencia en estos municipios¹⁷⁴. Para resaltar que si bien a finales de 2011 ambos grupos armados establecieron un acuerdo para repartirse el territorio nacional, quedando Los Urabeños con el norte del país y Los Rastrojos con el sur, aunque esto no fue efectivo en todas las regiones, por lo que Los Urabeños incursionaron en el sur del Valle del Cauca, y particularmente en el suroeste¹⁷⁵.

De igual manera, en el norte del Cauca, Corinto, Miranda y Caloto, aparecieron a mediados de 2012 panfletos de las Águilas Negras, en los que amenazaron a líderes y decretaban toques de queda. Algo similar ocurrió en Suárez con amenazas contra autoridades y líderes comunitarios primero en 2009 y nuevamente en 2011, cuando las amenazas se extendieron a Buenos Aires¹⁷⁶. Aun así, hay que advertir que en ocasiones los nombres de las bandas fueron usados delincuentes locales para generar temor y delinquir a su nombre.

¹⁶⁹ Los Machos había surgido a principios del dos mil como el grupo armado del narcotraficante Diego Montoya, alias "Don Diego" (ver más en: <http://elpueblo.com.co/la-historia-sin-fin-de-la-violencia-en-el-valle-del-cauca/#ixzz2sNwxIRs1>)

¹⁷⁰ El Pueblo. "La historia sin fin de la violencia en el Valle del Cauca". <http://elpueblo.com.co/la-historia-sin-fin-de-la-violencia-en-el-valle-del-cauca/#ixzz2sNwxIRs1>

¹⁷¹ El Pueblo. "La historia sin fin de la violencia en el Valle del Cauca". Op. cit.

¹⁷² El Pueblo. "La historia sin fin de la violencia en el Valle del Cauca". <http://elpueblo.com.co/la-historia-sin-fin-de-la-violencia-en-el-valle-del-cauca/#ixzz2sNwxIRs1>

¹⁷³ El País. ¿Quién facilitó la llegada de 'Los Urabeños' al Valle del Cauca? Noviembre 12 de 2012.

<http://www.elpais.com.co/elpais/judicial/noticias/asi-gesto-alianza-criminal-tiene-jaque-valle-cauca>

¹⁷⁴ El Pueblo. "La historia sin fin de la violencia en el Valle del Cauca". <http://elpueblo.com.co/la-historia-sin-fin-de-la-violencia-en-el-valle-del-cauca/#ixzz2sNwxIRs1>

¹⁷⁵ InSight Crime. *Urabeños*. <http://es.insightcrime.org/grupos-colombia/urabenos>

¹⁷⁶ Verdad Abierta. "El fantasma paramilitar en Cauca". 17 de abril de 2013. <http://www.VerdadAbierta.com/component/content/article/50-victimarios/rearmados/rearmados/4541-el-fantasma-paramilitar-en-cauca>

En septiembre de 2013, datos de la Fiscalía General de la Nación indican que no se registró presencia de Urabeños en ninguno de los municipios de la región de interés en este informe. La presencia del grupo para ese momento en Cauca y Valle estaba concentrada en el norte y en Buenaventura únicamente.

FUERZA PÚBLICA

La Tercera División del Ejército tiene jurisdicción sobre la región fronteriza entre Valle y Cauca, particularmente a través de la Tercera Brigada, perteneciente al Comando Conjunto Suroccidente con sede en Cali¹⁷⁷. Entre las unidades de mayor influencia en el sur del Valle y norte del Cauca figuran el Batallón de Ingenieros N° 3 Coronel Agustín Codazzi, Batallón de Policía Militar No. 3 General Eusebio Borrero Acosta, y desde enero de 2014 el Batallón de Alta Montaña N° 10.

Vale destacar la conformación a finales de 2011 de la Fuerza de Tarea Apolo (FTCA) con base en Miranda, creada en la operación 'Espada de Honor' para contrarrestar el accionar de la guerrilla de las FARC. Esta Fuerza de Tarea conjuga la acción del Ejército, Fuerza Aérea y Policía judicial a través de las Brigadas Móviles 14, 17, 28, 29 y 37, así como el Batallón de Alta Montaña N 8 CR. José María Vesga¹⁷⁸. Del mismo modo, la FTCA cuenta con personal especializado en operaciones contraguerrilla, armamento y tecnología para el combate¹⁷⁹.

Al igual que en una amplia porción del territorio nacional, el Gobierno adelanta precisamente en el sur del Valle y norte del Cauca el Plan Espada de Honor, implementado desde febrero de 2012 como una "estrategia de vocación ofensiva y focalizada con acompañamiento interinstitucional"¹⁸⁰ orientada a debilitar y desarticular las estructuras de las FARC y el ELN. El plan, comandado por el Ministerio de Defensa Nacional, contempla el fortalecimiento de la unidades militares como Fuerzas de Tarea Conjunta, así como operativos coordinados entre las Fuerzas Militares y la Policía Nacional en las regiones donde estos grupos se han refugiado y donde están generando la mayor parte del conflicto armado y el narcotráfico.

En octubre de 2013 el presidente Juan Manuel Santos anunció la puesta en marcha del plan Espada de Honor II que implicó la creación del Comando Conjunto Número 3 integrado por 50.000 hombres. La segunda etapa del plan, que también incluyó la asignación de 15.000 nuevos policías para fortalecer la fuerza pública en Guaviare, Vaupés, Cundinamarca, Meta, Amazonas, Putumayo y Caquetá¹⁸¹.

Según fuentes de la Policía Nacional, en lo relativo a resultados operacionales, entre febrero y noviembre de 2013, se realizaron 44 capturas en los municipios analizados, 34 guerrilleros y 10 de bandas criminales. Santander de Quilichao en Cauca presentó el mayor número de capturas de subversivos (7), seguido de Buenos Aires y Palmira con 4. En cuanto a las Bandas Criminales la mayoría de las detenciones (9) se hicieron en Palmira, lo que revela una concentración de estas

¹⁷⁷ Sitio oficial del Ejército Nacional <https://www.ejercito.mil.co/?idcategoria=89787>

¹⁷⁸ Sitio oficial de la Tercera División del Ejército. <https://www.ejercito.mil.co/?idcategoria=277482>

¹⁷⁹ Ibid.

¹⁸⁰ Ministerio de Defensa Nacional. "Ministerio de Defensa Nacional. Memorias al Congreso 2011-2012". Pp. 19. <http://www.mindefensa.gov.co/iri/go/km/docs/Mindefensa/Documentos/descargas/Prensa/Documentos/memorias2011-2012.pdf>

¹⁸¹ El Tiempo, "'Espada de Honor 2', el plan de guerra para cazar 5 cabecillas de Farc". 10 de octubre de 2013. http://www.eltiempo.com/politica/ARTICULO-WEB-NEW_NOTA_INTERIOR-13113139.html

bandas en los cascos urbanos del sur del Valle mientras que la guerrilla de las FARC mantiene una presencia predominante en las zonas rurales del norte del Cauca.

Adicionalmente, el sur del Valle y norte del Cauca es una de las zonas focalizadas del Plan Nacional de Consolidación Territorial (PNCT) desde abril de 2009 en el país. El objetivo general de esta política es *“propiciar la presencia integral y permanente del Estado en zonas específicas a fin de establecer las condiciones necesarias que hagan posible el desarrollo económico, social e institucional de los municipios focalizados, consolidar la política de Seguridad Democrática; y lograr la vigencia del Estado de Derecho en los municipios foco de intervención”*¹⁸².

Así, 7 de los 18 municipios que aborda este documento hacen parte de la zona de consolidación de la Cordillera Central. Del lado del Valle se encuentran Florida y Pradera, mientras que del Cauca figuran Miranda, Corinto, Caloto, Santander de Quilichao y Toribío¹⁸³. A partir de esa focalización, la Política de Consolidación ha desplegado su intervención en esta región a través de la atención a situaciones de emergencia e implementación de programas de desarrollo social económico y justicia y seguridad para los pobladores de la zona. Al respecto, la prensa local del Cauca reseñó a finales de 2013 seis proyectos de *Respuesta Rápida* valorados en 2.180 millones de pesos que responderían a las necesidades de las comunidades identificadas por el Plan de Consolidación¹⁸⁴. Dentro de las obras mencionadas figuran un salón comunal en zona rural de Miranda, dos parques y un polideportivo en Corinto, así como la construcción de alcantarillado para dos veredas de Florida Valle¹⁸⁵.

¹⁸² Gobernación de Antioquia. Circular No. 233. Medellín, 2009

¹⁸³ INDEPAZ, 2012. Consolidación territorial y resurgimiento de paras y guerrilla.

http://www.setianworks.net/indepazHome/attachments/732_CONSOLIDACION%20TERRITORIAL%20Y%20RESURGIMIENTO%20DE%20PARAS%20Y%20GUERRILLA.pdf

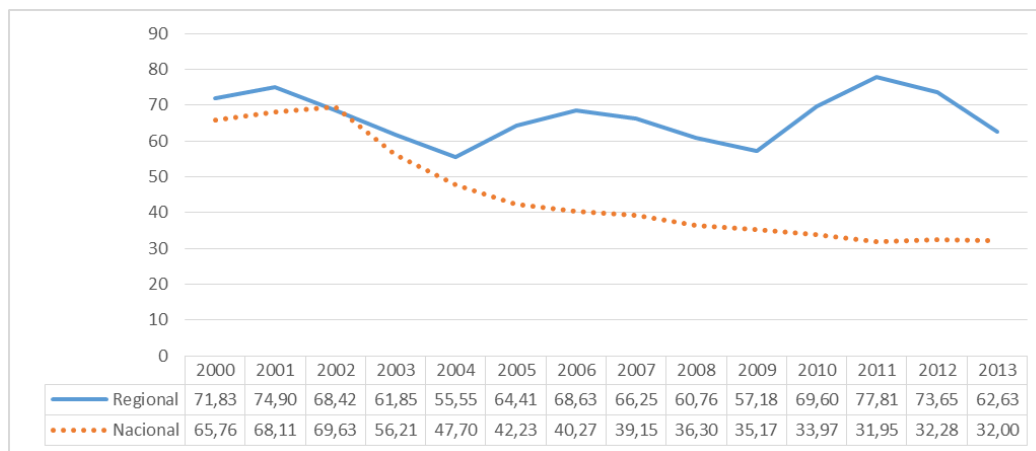
¹⁸⁴ Proclama del Cauca, 10 de octubre de 2013. Más de 2.180 millones de pesos invierte Consolidación Territorial en obras de Respuesta Rápida en Cauca y Valle del Cauca. <http://www.proclamadelcauca.com/2013/10/mas-de-2-180-millones-de-pesos-invierte-consolidacion-territorial-en-obras-de-respuesta-rapida-en-cauca-y-valle-del-cauca.html>

¹⁸⁵ Ibid

3. IMPACTO HUMANITARIO

HOMICIDIOS

GRÁFICA 2. TASA DE HOMICIDIOS (POR CADA 100 MIL HABITANTES) EN SUR DEL VALLE Y NORTE DEL CAUCA Y A NIVEL NACIONAL 2000-2013



Fuente: Policía Nacional

Según datos de la Policía Nacional, en el periodo de 2000 a 2013 el número de homicidios que se registró para la región del norte del Cauca y sur del Valle fue de 7.582. La tendencia de la tasa de homicidios (por cada 100 mil habitantes) del periodo muestra que en la región se han presentado tres picos de asesinatos a lo largo de esos años; en 2001, 2006 y 2011, siendo este último el que registra el índice más alto de todo el periodo (ver gráfica 2). La tasa de homicidios regional durante estos años, supera la nacional en todos los años, a excepción de 2002 cuando la nacional se ubica ligeramente por encima, y las tendencias son considerablemente diferentes, ya que en el caso de la nacional, registra su momento más crítico en 2002, para disminuir progresivamente durante los siguientes años.

Uno de los momentos más críticos de impacto del conflicto armado sobre la población civil en la región se registra entre 2000 y 2001 con la ofensiva de paramilitares que generaron un importante aumento en los homicidios y masacres¹⁸⁶. En el caso de Cauca, llega a su punto más crítico en cuanto a ocurrencia de homicidios en 2001 con la incursión de los paramilitares al departamento, que se expresa en homicidios selectivos y masacres contra civiles con la intención de acabar con el “apoyo social” de la guerrilla¹⁸⁷.

Los homicidios en esa primera parte del periodo se concentraron en Puerto Tejada, Santander de Quilichao y Corinto, que tienen como eje la carretera Panamericana. En 2001, estos municipios superaron los 100 homicidios por cada cien mil habitantes¹⁸⁸. Posteriormente, entre 2002 y 2003 se registra una reducción en el número de homicidios en el norte del departamento del Cauca,

¹⁸⁶ Observatorio del Programa Presidencial de DDHH y DIH. *Panorama Actual del Cauca*. Op. Cit.

¹⁸⁷ Observatorio del Programa Presidencial de DDHH y DIH. *Diagnóstico Departamental Cauca*. Op. cit

¹⁸⁸ Observatorio del Programa Presidencial de DDHH y DIH. *Panorama Actual del Cauca*. Op. cit.

asociada al dominio que lograron los paramilitares sobre el territorio, y que tuvo como efecto la transformación de la violencia desplegada a una de dinámica más selectiva¹⁸⁹.

Una segunda ola de violencia se inició en la segunda mitad de la década del dos mil, cuando después de la desmovilización paramilitar entre 2005 y 2006, algunas estructuras de delincuencia organizada y asociadas al narcotráfico entraron a ocupar territorios que antes eran dominados por los bloques de las autodefensas que hacían presencia en el territorio¹⁹⁰. De igual manera, la zona norte del Cauca tuvo un comportamiento estrechamente relacionado a la dinámica del narcotráfico del Valle como Cali, Buenaventura y Jamundí. Lo anterior encuentra explicación, según el Observatorio del Programa Presidencial de DDHH y DIH, en la compra u obtención de tierras por medio de intimidación y asesinatos selectivos por parte de narcotraficantes en esta zona del Cauca¹⁹¹.

En términos generales, Florida ha sido uno de los municipios más afectados por los homicidios en la región, manteniendo tasas bastante altas a lo largo de todo el periodo y teniendo como mayor pico el momento en que se le dio inicio a la política de seguridad democrática en 2002. Los elevados niveles de homicidios se debieron a varias razones, entre las que se encuentran su posición estratégica en el pie de monte de la Cordillera Central, el hecho de que su casco urbano estuvo dominado por paramilitares, y que fue centro de la pugna alrededor de las negociaciones con las FARC y el canje humanitario.

En el caso de norte del Cauca, Santander de Quilichao ha sido el más afectado en lo que se refiere a asesinatos, con las tasas más altas, registrando su mayor pico entre 2000 y 2001, y aunque para los siguientes años su tasa disminuyó alrededor de un 60%, sigue siendo alta en comparación con el resto de municipios del norte del Cauca. Sus altos índices de homicidios se explican por estar en un cruce de caminos al inicio de la parte plana del norte del Cauca y en el paso de la carretera Panamericana, por haber tenido una fuerte influencia de paramilitares, y posterior a su desmovilización por contar con presencia de bandas de delincuencia común, narcotráfico y piratería terrestre, actividades que según el investigador Mario Luna son desarrolladas por reinsertados de las AUC y jóvenes de la zona¹⁹². Sin embargo, a partir de 2005, Puerto Tejada se perfiló con la tasa de homicidios más alta de la región, asociada al paramilitarismo, a las bandas criminales, a la delincuencia común y a las bandas de grupos urbanos de jóvenes¹⁹³.

En 2011 se presenta una tercera tendencia al alza de la tasa de homicidios regional, asociada a enfrentamientos entre las FARC y el Ejército y a la presencia de bandas criminales en Valle. En el norte del Cauca, las tasas de homicidios más altas en ese año se presentaron en Caloto y Corinto, afectados por los bombardeos de la fuerza pública a asentamientos de la guerrilla en la Cordillera Central en la persecución a 'Alfonso Cano', lo que generó un aumento en el accionar de la guerrilla sobre estas poblaciones para aliviar la presión sobre el anillo de seguridad del jefe guerrillero¹⁹⁴.

Por su parte, los municipios de Palmira y Pradera también registraron una situación bastante crítica en materia de homicidios en 2011, lo que se debió por un lado, a que el aumento de

¹⁸⁹ Observatorio del Programa Presidencial de DDHH y DIH. *Diagnóstico Departamental Cauca*. Op. cit

¹⁹⁰ Observatorio del Programa Presidencial de DDHH y DIH. *Diagnóstico Departamental Cauca*. Op. cit

¹⁹¹ Observatorio del Programa Presidencial de DDHH y DIH. *Diagnóstico Departamental Cauca*. Op. cit

¹⁹² Luna, Mario. *La región del norte del Cauca y sur del Valle examinada según los rasgos del conflicto armado*. Op. cit.

¹⁹³ Luna, Mario. *La región del norte del Cauca y sur del Valle examinada según los rasgos del conflicto armado*. Op. cit.

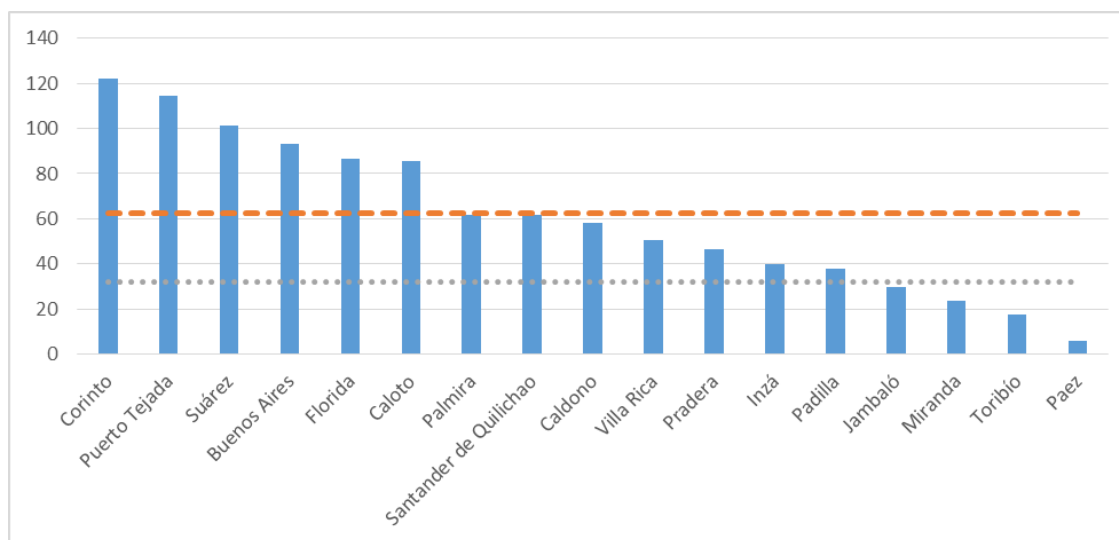
¹⁹⁴ *Situación actual de las FARC: Un análisis de los cambios en las estrategias y la territorialidad (1990-2011)*. Op. cit.

presencia de la fuerza pública en el territorio generó acciones de represalia de las FARC hacia la población rural por presunta colaboración con el Ejército¹⁹⁵; y por el otro, al accionar de 'Los Rastrojos' en la zona urbana, que desde su incursión a Pradera en 2010, realizó una mal llamada "limpieza social" contra los integrantes de las bandas de delincuencia para hacerse al control de las actividades ilegales¹⁹⁶.

En 2013, en el norte del Cauca y sur del Valle, la Policía Nacional registró 533 asesinatos, una reducción de 14,2% con relación a los registrados en 2012, 621. Por otro lado, la tasa de homicidios de 2013 fue de 62,6, ubicándose 30 puntos por encima de la nacional que fue de 32.

La mayor tasa de homicidios en 2013 de la región la tuvieron Corinto (122,2), Puerto Tejada (114,5) y Suárez (101,3), por encima a los 100 asesinatos por cada 100 mil habitantes (ver gráfica 3). Otras poblaciones que registraron tasas altas, por encima de la regional, fueron Buenos Aires (93,4), Florida (86,6) y Caloto (85,4). Entre 2012 y 2013, en todos los municipios de sur del Valle incluidos en el estudio, la tasa de homicidios se redujo mientras que en los del norte de Cauca, en algunos disminuye y en otros aumenta. Los incrementos más altos entre uno y otro año en norte del Cauca se dieron en Inzá, Caldono, Jambaló y Suárez, con una variación mayor al 100%.

GRÁFICA 3. TASA DE HOMICIDIOS SUR DEL VALLE Y NORTE DEL CAUCA POR MUNICIPIO 2013*



Fuente: Policía Nacional/

La línea punteada naranja indica la tasa de homicidios de la región para 2013 y la gris la nacional para ese mismo año

En cuanto al contexto de homicidios de la región en años recientes, existen principalmente dos dinámicas que afectan su ocurrencia. Por un lado, las altas tasas de las poblaciones que se ubican sobre el corredor de la Cordillera Central (Corinto, Florida y Caloto), se explican por los combates entre la guerrilla y el Ejército, y de ataques indiscriminados hacia la fuerza pública con un impacto sobre la población civil. En 2012 y 2013 la confrontación aumentó con la activación de la Fuerza de Tarea Apolo que busca desarticular a los Frentes de las FARC que hacen presencia en esta

¹⁹⁵ Medina, Pablo. "El Cauca sin 'Cano'". Op. cit.

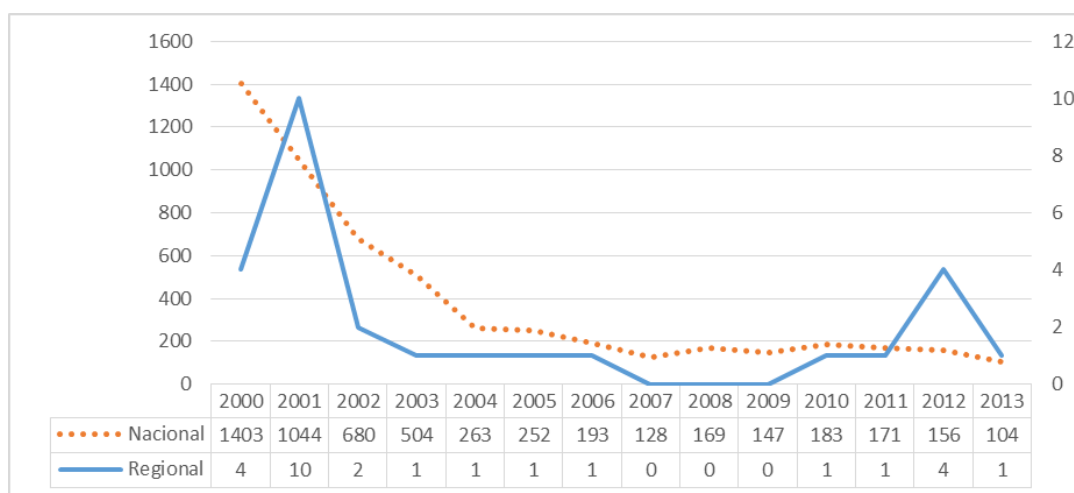
¹⁹⁶ Informe de riesgo N° 010-12. CAUCA-Miranda VALLE DEL CAUCA-Florida y Pradera. Op. cit.

región¹⁹⁷, y por el propósito de las FARC de consolidar su presencia en la zona asegurando la movilidad del grupo entre el centro y el suroriente del país¹⁹⁸.

Por el otro lado, la situación de los municipios que se ubican sobre la zona plana en el paso de la carretera Panamericana, como Puerto Tejada y Santander de Quilichao, parece estar más relacionada a dinámicas de delincuencia común y organizada que se desarrollan en la zona urbana. Estas bandas, compuestas principalmente por adolescentes, se dedican a homicidios, hurtos, atracos¹⁹⁹ y microtráfico²⁰⁰, y también estarían detrás del manejo de los espacios conocidos como 'ollas' del microtráfico²⁰¹. Los altos índices de homicidios en esta son resultado de ajustes de cuentas y disputas entre estas bandas.

MASACRES

GRÁFICA 4. MASACRES EN LA REGIÓN DE SUR DEL VALLE Y NORTE DEL CAUCA Y A NIVEL NACIONAL 2000-2013



Fuente: *Policía Nacional*

Según datos de la Policía, entre 2000 a 2013 entre el sur del Valle y norte del Cauca se cometieron 27 masacres, la mayoría en 2001, 10 masacres, seguido por 2000 y 2012, en los que se cometieron 4 masacres por año (ver gráfica 4).

Las masacres en la región estuvieron concentradas en los primeros años del siglo XXI, realizadas por paramilitares en su entrada a los municipios donde se asentaron. Por ejemplo, en 2000, momento

¹⁹⁷ Informe de riesgo N° 010-12. CAUCA-Miranda VALLE DEL CAUCA-Florida y Pradera. Op. cit.

¹⁹⁸ Mantilla, Jorge. "La apuesta geopolítica de las FARC en el Cauca ¿concentración o dispersión?" Razón Pública. 23 de julio de 2012. <http://www.razonpublica.com/index.php/regiones-temas-31/3119-la-apuesta-geopolitica-de-las-farc-en-el-cauca-icnconcentracion-o-dispersion-.html>

¹⁹⁹ Caracol. "Pandillas causan desplazamiento urbano en Puerto Tejada, Cauca". Enero 30 de 2013. <http://www.caracol.com.co/noticias/judiciales/pandillas-causan-desplazamiento-urbano-en-puerto-tejada-cauca/20130130/nota/1833286.aspx>

²⁰⁰ YouTube. "Operativo del Ejército contra el microtráfico en el norte del Cauca". Mayo 3 de 2013. <http://www.youtube.com/watch?v=GpAlr2mmYVo>

²⁰¹ Santander de Quilichao. "300 policías para reforzar la seguridad de Santander de Quilichao". Junio de 2012. <http://www.santanderdequilichao.net/300-policias-para-reforzar-la-seguridad-de-santander-de-quilichao>

en que se expandieron a Florida, hacia el norte del Cauca, y hacia el centro del Valle, los paramilitares cometieron más de 30 masacres según VerdadAbierta.com.

Uno de los casos más emblemáticos fue la masacre del Naya, cometida por el bloque Calima en Semana Santa de 2001, en una zona en el límite entre Cauca y Valle del Cauca. Para la realización de los hechos se reunieron 220 paramilitares de diferentes regiones del país. Sobre esto, el jefe militar y segundo al mando del bloque paramilitar, Elkin Casarrubia Posada alias 'El Cura', contó que los paramilitares cometieron la matanza en complicidad con militares²⁰². Como resultado de la masacre, la Fiscalía ha identificado el asesinato de 24 personas, y Acción Social calculó que más de tres mil personas se desplazaron²⁰³.

Además de esta incursión, los paramilitares realizaron otras dos masacres en Santander de Quilichao, una en diciembre de 2000, en la que asesinaron nueve personas, y otra en enero de 2001, en la que murieron cinco personas²⁰⁴. De igual manera, se registraron otras dos entre marzo y mayo de 2001 en Miranda, y 3 más en Caloto. Otra el 19 de enero de 2002, cuando paramilitares asesinaron a 15 pobladores en Miranda, Corinto y Florida, así como, el 26 de marzo de 2002, en la que fueron asesinados 4 indígenas de la comunidad Páez en un resguardo²⁰⁵.

En años recientes, las masacres que se han registrado en el sur del Valle y norte del Cauca no presentan una tendencia en cuanto a sus responsables y motivaciones, ni tampoco se concentran en una zona en particular. Lo anterior tiene que ver en gran medida con la poca información.

Algunos de los casos a los que se hizo referencia en medios de prensa son los siguientes. En abril de 2010 se presentó una masacre en Suárez en la que hombres armados asesinaron a ocho personas que habían llegado recientemente a extraer oro del río Oveja. Si bien no se sabe con claridad quiénes fueron los responsables, líderes mineros de la zona recibieron amenazas de un grupo que se autodenominaba como Águilas Negras Nueva Generación²⁰⁶. En junio de ese año ocurrió una masacre en Buenos Aires en la que aparecieron muertos tres jornaleros del Eje Cafetero. Si bien las autoridades propusieron que los hechos fueron resultado de una disputa entre estos hombres y las FARC por drogas ilícitas, no se supo el motivo de las muertes²⁰⁷.

En marzo de 2012 se registró la masacre de cinco hombres pertenecientes a comunidades indígenas del Cauca en zona rural de Santander de Quilichao. En medios de prensa no se establecen los autores de los hechos, pero las autoridades afirmaron que la hipótesis más fuerte sobre el motivo de los homicidios es que los hombres pertenecían a una banda dedicada a hurtar

²⁰² Según el testimonio de uno de los jefes del bloque Calima, Armando Lugo alias "El Cabezón", el bloque tenía contactos con altos mandos del Batallón Pichincha en Cali, entre los que se encontraban el capitán Zambrano, el coronel Tony Alberto Vargas, el general Francisco René Pedraza y Claudia Jaimés (esposa de un cabo), quienes se encargaron de conseguirles camuflados y chalecos, y de asegurar que pasaran sin problema por retenes militares en los municipios de Villa Rica, Buga y Suárez (ver más en: <http://www.VerdadAbierta.com/component/content/article/82-imputaciones/4062-los-origenes-de-la-masacre-de-el-naya/>).

²⁰³ Verdad Abierta. "Los orígenes de la masacre de El Naya". 19 de junio de 2012. <http://www.VerdadAbierta.com/component/content/article/82-imputaciones/4062-los-origenes-de-la-masacre-de-el-naya/>

²⁰⁴ Verdad Abierta. "El recorrido sangriento del Bloque Calima por Cauca". 23 de abril de 2012. <http://www.VerdadAbierta.com/component/content/article/35-bloques/3987-el-recorrido-sangriento-del-bloque-calima-por-cauca>

²⁰⁵ Observatorio del Programa Presidencial de DDHH y DIH. *Panorama Actual del Cauca*. Op. cit.

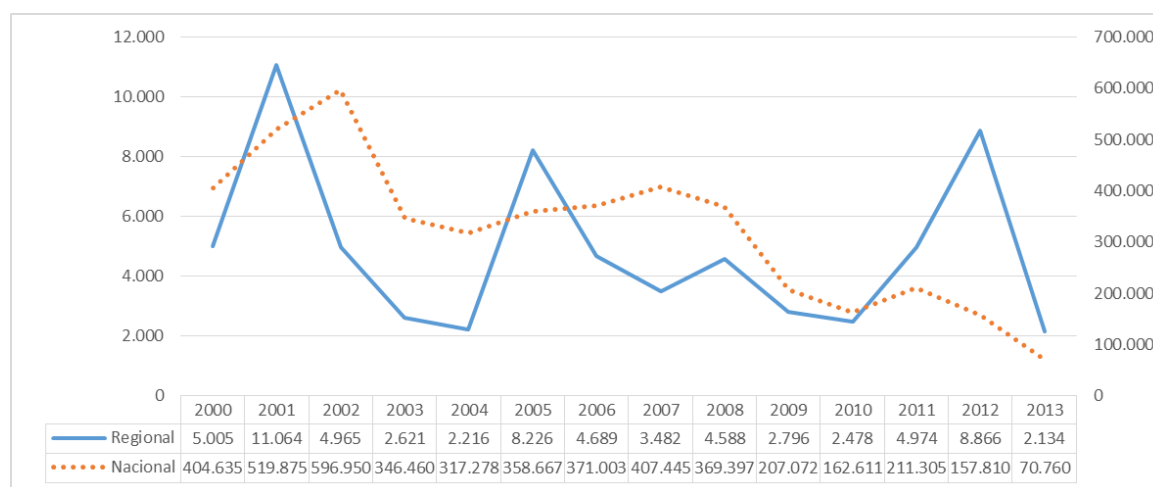
²⁰⁶ Revista Semana. "Oro, violencia y muerte en Suárez, Cauca". 8 de abril de 2010. <http://www.semana.com/nacion/problemas-sociales/articulo/oro-violencia-muerte-suarez-cauca/115274-3>

²⁰⁷ El Tiempo. "Identifican a tres víctimas de masacre en Buenos Aires (Cauca)". 25 de julio de 2010. <http://www.eltiempo.com/archivo/documento/CMS-7824270>

fincas²⁰⁸. Igualmente, en septiembre de 2013 fueron asesinadas tres personas en un billar en Santander de Quilichao. Sobre este caso se desconocen los autores y los motivos de los hechos²⁰⁹. Finalmente, en noviembre de 2013 se registró en un barrio de Palmira el asesinato de tres integrantes de una misma familia, entre ellos un menor de edad. La policía tiene la hipótesis que fue una venganza por una denuncia o un crimen pasional²¹⁰.

DESPLAZAMIENTO FORZADO

GRÁFICA 5. DESPLAZAMIENTO FORZADO (POR EXPULSIÓN) EN LA REGIÓN, CAUCA, VALLE DEL CAUCA Y A NIVEL NACIONAL DE 2000 A NOVIEMBRE DE 2013



Fuente: Sipod y Registro Único de Víctimas (RUV)

Según información del Sipod y el Registro Único de Víctimas (RUV), entre 2000 a noviembre de 2013, en la región de sur del Valle y norte del Cauca 62.071 personas fueron desplazadas. La tendencia del periodo muestra tres picos, uno en 2001, en que se presentó el mayor número de desplazados, otro en 2005 y el último en 2012 (ver gráfica 5).

Al comparar esta tendencia con la tendencia nacional existe un hecho que salta a la vista y es que a nivel nacional la tendencia de desplazamientos ha tenido una disminución considerable desde su mayor número en 2002, mientras que para el caso de la región de estudio, el número de personas desplazadas no han tenido una caída tan notoria. Si se compara el pico nacional de 2002, con el último pico que se dio que fue en 2011, la reducción fue del 64,6%, mientras que a nivel de la región estudiada, la variación entre los picos de 2001 y el del último del periodo que se presentó en 2012, fue del 25% (ver gráfica 5).

²⁰⁸ El País. "Conmoción por masacre de indígenas en el norte del Cauca". Marzo 16 de 2012.

<http://www.elpais.com.co/elpais/judicial/noticias/hallan-cinco-personas-asesinadas-en-zona-rural-del-santander-quilichao>

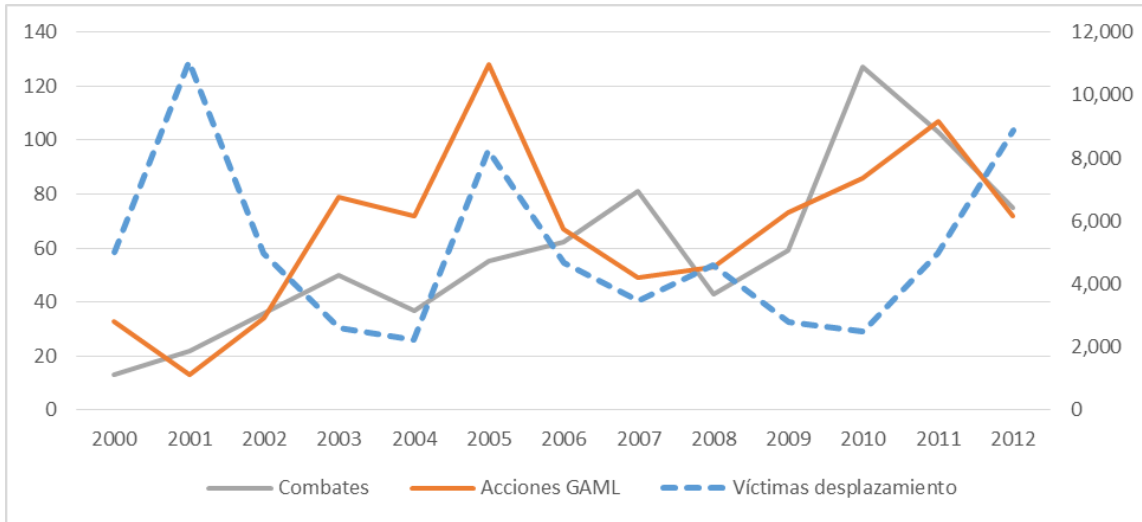
²⁰⁹ Proclama del Cauca. "Masacre en Santander de Quilichao". 13 de septiembre de 2013.

<http://www.proclamadelcauca.com/2013/09/masacre-en-santander-de-quilichao-2.html>

²¹⁰ Revista Semana. "La violencia no para en Palmira, Valle". 6 de noviembre de 2013.

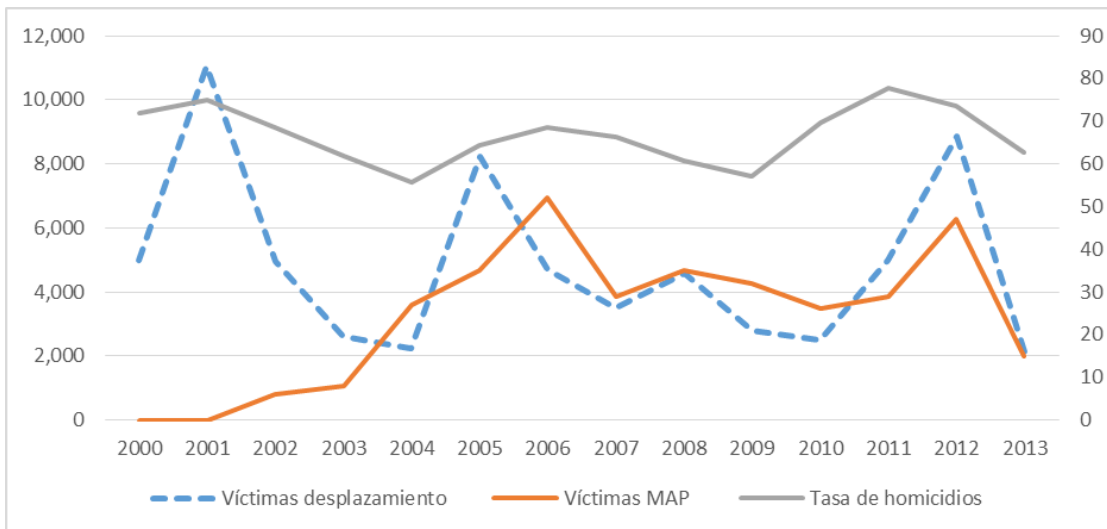
<http://www.semana.com/nacion/articulo/palmira-asesinato-familia/363723-3>

GRÁFICA 6. RELACIÓN ENTRE ACCIONES DE LOS GRUPOS GUERRILLEROS, COMBATES POR INICIATIVA DE LA FUERZA PÚBLICA Y VÍCTIMAS DE DESPLAZAMIENTO EN LA REGIÓN 2000-2012



Fuente: Sipod y Registro Único de Víctimas (RUV) y Base de datos del Conflicto FIP

GRÁFICA 7. RELACIÓN ENTRE VÍCTIMAS POR MINAS ANTIPERSONAL, VÍCTIMAS DE DESPLAZAMIENTO FORZADO Y TASA DE HOMICIDIOS EN LA REGIÓN 2000-2013



Sipod y Registro Único de Víctimas (RUV), PAICMA y Policía Nacional

Los altos índices de desplazamiento de la región en 2001 son resultado de las primeras incursiones violentas del paramilitarismo en el norte del Cauca y en el sur del Valle, como en Florida, con masacres y asesinatos selectivos contra supuestos milicianos o colaboradores de la guerrilla, lo que generó desplazamientos masivos. Un hecho que registró un gran número de desplazados fue la masacre del Naya²¹¹, así como, los combates entre la fuerza pública y los grupos insurgentes²¹².

²¹¹ Verdad Abierta. "Los orígenes de la masacre de El Naya". Op. Cit.

En 2005, los municipios que disparan el índice de desplazamientos son Caloto, Toribío y Jambaló. Mario Luna plantea que estos son considerados como “santuarios” de las FARC, que hacen parte del corredor de movilidad por la Cordillera Central y de alta confrontación directa entre la guerrilla y el Ejército²¹³. En esa zona en particular la intensidad del conflicto incrementó en 2005, ya que en el marco de la política de seguridad democrática, las Fuerzas Militares se propusieron retomar el control sobre el suroriente del país, por lo que la guerrilla reforzó su presencia en el Pacífico, utilizando el norte del Cauca como corredor de movilidad por la Cordillera Central. El elevado número de desplazados en ese año en los municipios mencionados se explica entonces por esta fuerte ofensiva tanto gubernamental como subversiva (ver gráfica 6).

Desde 2011, y de manera más aguda en 2012, se registró un incremento en los desplazamientos en la región, especialmente en Suárez, Miranda, Caloto y Toribío, lo que probablemente se debió a los operativos que desplegó el Ejército para dar con el máximo jefe guerrillero de las FARC en aquel momento, alias 'Alfonso Cano', y las reacciones de la guerrilla para contrarrestar la ofensiva.

En esta persecución, el Ejército bombardeó el corredor que se forma sobre la Cordillera Central en los límites entre Cauca, Valle y Tolima, para evitar que Cano se escapara²¹⁴. Con la intención de liberar la presión sobre el anillo de seguridad del jefe guerrillero, las FARC incrementaron su accionar en municipios de esa zona y la utilización de minas antipersonal (ver gráfica 7), lo que tuvo un impacto sobre la población²¹⁵. En línea con lo anterior, el lugar con el mayor número de desplazamientos durante esos dos años fue Suárez, donde finalmente fue asesinado 'Cano', entre 2011 y 2012 fueron 4 mil víctimas de desplazamiento forzado.

Adicionalmente, el alto número de desplazamientos en 2012 también se explica por los enfrentamientos entre el Ejército y las FARC sobre la Cordillera Central, que se intensificaron ese año con la activación de la Fuerza de Tarea Apolo. Ante la ofensiva, los integrantes de las FARC realizaron múltiples ataques contra la fuerza pública poniendo en riesgo a la población civil (ver gráfica 6). En un informe de la Oficina de las Naciones Unidas para la Coordinación de Asuntos Humanitarios (OCHA) se destaca desplazamientos masivos en octubre y noviembre de 2012 en zona rural de Suárez, Caloto y Morales, por combates entre la fuerza pública y las FARC²¹⁶. De igual manera, medios de prensa y la Defensoría del Pueblo informaron de desplazamientos en Miranda y Pradera por otros enfrentamientos entre guerrilla y fuerza pública en su zona rural, afectándose comunidades campesinas e indígenas²¹⁷.

Entre enero y noviembre de 2013, en el norte del Cauca y sur del Valle, el Sipod y el RUV registraron 2.134 víctimas de desplazamiento forzado. Durante esos meses, 900 personas se desplazaron en Suárez, que representaron el 42,2% del total de víctimas de la región. Por

²¹² Observatorio del Programa Presidencial de DDHH y DIH. *Panorama Actual del Cauca*. Op. cit.

²¹³ Luna, Mario. *La región del norte del Cauca y sur del Valle examinada según los rasgos del conflicto armado*. Op. cit.

²¹⁴ Medina, Pablo. “El Cauca sin ‘Cano’”. La Silla Vacía. 20 de noviembre de 2011. <http://lasillavacia.com/historia/el-cauca-sin-cano-29721>

²¹⁵ Echandía, Camilo. *Situación actual de las FARC: Un análisis de los cambios en las estrategias y la territorialidad (1990-2011)*. Op. cit.

²¹⁶ OCHA. “Desplazamientos masivos y afectación a la población civil por hostilidades en Cauca. Informe de Situación No. 1 (al 14/11/2012)”. http://reliefweb.int/sites/reliefweb.int/files/resources/Situation_Report_338.pdf

²¹⁷ El País. “Un anciano murió al pisar mina en el norte del Cauca”. 20 de abril de 2012.

<http://www.elpais.com.co/elpais/judicial/noticias/anciano-murio-pisar-campo-minado-en-norte-del-cauca>

desplazamiento Pradera tuvo 164 casos, Corinto con 153, Santander de Quilichao con 124 y Miranda con 117.

En un sentido general, los desplazamientos en 2013 resultaron por una situación similar a la ocurrida en 2012, como consecuencia de la de ofensiva desatada por la Fuerza de Tarea Apolo sobre la Cordillera Central para desarticular a los frentes guerrilleros, así como de los ataques indiscriminados de la subversión para contrarrestar la ofensiva militar y fortalecer su control sobre el corredor de la zona montañosa del norte del Cauca.

Según la Defensoría del Pueblo, la zona más vulnerable por combates es la parte alta de la Cordillera Central, enfrentamientos en los que el ejército busca posicionar tropas para restringir la movilidad de la columna guerrillera Gabriel Galvis (Ej. Cerro Calandaima-Las Cruces). En el caso de Pradera, también se han generado desplazamientos por amenazas de la guerrilla a líderes sociales que participan en proyectos de infraestructura, además por las estigmatizaciones de la fuerza pública a nativos a los que señalan como colaboradores de los grupos armados ilegales²¹⁸.

En el caso de Suárez, la principal razón para los desplazamientos masivos son los ataques de las FARC a las instalaciones de la hidroeléctrica La Salvajina cercanas al pueblo, así como a las bases militares que le prestan seguridad. Además, las amenazas por un grupo que se autodenomina como Águilas Negras, en contra autoridades y líderes sociales (Consejo Comunitario de La Toma), en zonas que se encuentran en disputa por la existencia de yacimientos de oro (Ej. Vereda Hato Santa Marta)²¹⁹.

VÍCTIMAS POR MINAS ANTIPERSONAL (MAP)

GRÁFICA 8. VÍCTIMAS POR MINAS ANTIPERSONAL (MAP) EN LA REGIÓN, CAUCA, VALLE DEL CAUCA Y A NIVEL NACIONAL 2000-2013



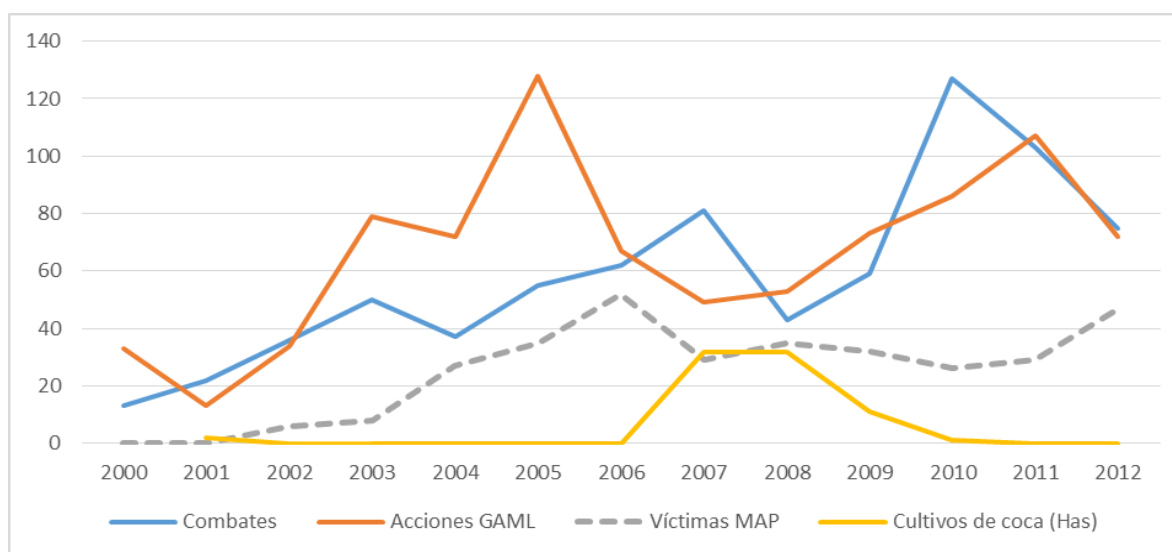
Fuente: PAICMA (corte en diciembre de 2013)

²¹⁸ Sistema de Alertas Tempranas. Informe de Riesgo N° 010-12 A.I. Miranda, Florida y Pradera. Op. Cit.

²¹⁹ Sistema de Alertas Tempranas. Informe de Riesgo N° 001-12 A.I. Cauca-Morales y Suárez.

Según el Programa Presidencial para la Acción Integral contra las Minas Antipersonal (PAICMA), en el norte del Cauca y sur del Valle entre 2000 y 2013, se han registrado 341 víctimas por accidentes con minas antipersonal (MAP). La tendencia en la región muestra que el índice ha incrementado progresivamente hasta llegar a su máximo en 2006, siguiendo el patrón nacional de víctimas por accidentes con MAP (ver gráfica 8). En los años posteriores, el número de afectados en la región disminuyó ligeramente, pero en 2012 volvió a dispararse, alejándose de la tendencia nacional que desde 2006 ha ido disminuyendo continuamente.

GRÁFICA 9. RELACIÓN ENTRE VÍCTIMAS POR MINAS ANTIPERSONAL (MAP), COMBATES, ACCIONES DE LA GUERRILLA Y CULTIVOS DE COCA (HAS) EN LA REGIÓN 2000-2012



Fuente: PAICMA (corte en diciembre de 2013) y Base de datos del Conflicto FIP

El mayor pico de víctimas por accidentes con MAP, registrado en 2006, cuenta que entre las poblaciones más afectadas están Jambaló y Suárez. Este primer pico respondería a una estrategia de las FARC para proteger sus corredores de movilidad en la Cordillera Central, que fue clave ante la ofensiva del Ejército en el suroriente del país, y por el que la guerrilla desplazó parte de su capacidad armada hacia el Pacífico (ver gráfica 9)²²⁰.

Por su parte, el incremento de víctimas por accidentes con minas antipersonal entre 2011 y 2012 está relacionado a las operaciones del Ejército en la persecución a 'Alfonso Cano'. Las FARC incrementó la colocación de minas en el norte del Cauca para frenar el avance de la fuerza pública, y proteger sus zonas de asentamiento y corredores de movilidad²²¹.

El PAICMA indica además que en 2013, se presentaron 15 víctimas, una disminución de casi el 70% sobre el número de afectados en 2012, que sumaron 47. Para ese año, del total de víctimas en la región, 2 murieron y 13 fueron heridos, y de ese total 8 eran civiles y 7 de la fuerza pública.

²²⁰ Echandía, Camilo. *Situación actual de las FARC: Un análisis de los cambios en las estrategias y la territorialidad (1990-2011)*. Op. cit.

²²¹ Medina, Pablo. "El Cauca sin 'Cano'". La Silla Vacía. 20 de noviembre de 2011. <http://lasillavacia.com/historia/el-cauca-sin-cano-29721>

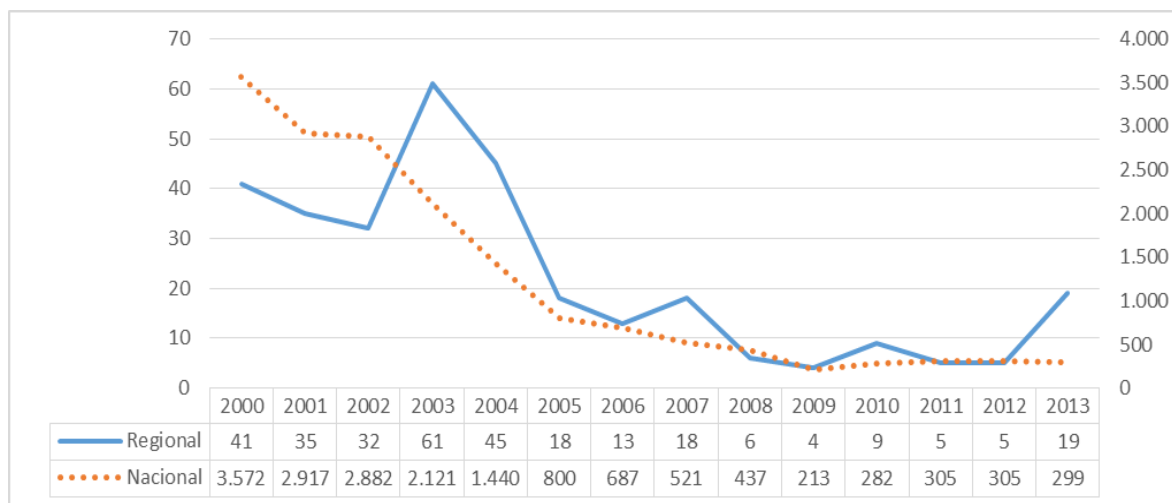
Además, ese año una tercera parte de las víctimas estuvieron concentradas en Suárez (5); Palmira, Toribío y Corinto con dos víctimas cada uno; Buenos Aires, Caldono, Caloto y Jambaló con un caso respectivamente. Comparando 2012 con 2013, hubo una reducción en el número de víctimas por accidentes con MAP, a excepción de Suárez, que pasó de tener una víctima en 2012 a cinco en 2013. Otros hechos se registraron en Florida, que tuvo 12 víctimas en 2012 y en 2013 no registró ninguna, y en Jambaló, que pasó de tener registros de 20 víctimas, a un caso en 2013.

La gran caída que se registra en el número de víctimas por accidentes con minas antipersonal entre 2012 y 2013, podría encontrar explicación en que la siembra de minas en la región de norte del Cauca y sur del Valle fue usada como estrategia de las FARC para proteger el repliegue de 'Alfonso Cano' de las ofensivas del Ejército. Posterior a la muerte de Cano a finales de 2011, tiene sentido que su utilización registre una importante caída. De todas maneras, el gran número de casos que siguen presentándose en Suárez pueden estar relacionados al accionar guerrillero contra las instalaciones de la hidroeléctrica La Salvajina y al dispositivo de fuerza pública dispuesto para su protección.

SECUESTROS Y EXTORSIONES

Secuestros

GRÁFICA 10. SECUESTROS EN LA REGIÓN, CAUCA, VALLE DEL CAUCA Y NACIONAL 2000-2012



Fuente: Dirección de Estudios Estratégicos - Ministerio de Defensa Nacional

Según el Ministerio de Defensa, entre 2000 a 2013, en el norte del Cauca y sur del Valle se registraron 311 secuestros. La tendencia de secuestro de la región muestra que el mayor número de casos se presentó en 2003, con una caída en los siguientes años que se acentúa en 2008 para permanecer estable hasta 2013, cuando los secuestros se incrementan (ver gráfica 10).

El mayor número de secuestros en Cauca se da entre 2002 y 2003 atribuidos a las FARC, siendo Santander de Quilichao el más afectado, en particular ocurridos en la carretera Panamericana. La razón es que esta vía le permite a los subversivos realizar retenes ilegales en donde secuestran a

sus víctimas para luego llevarlos a las zonas montañosas²²². La caída de los secuestros después de esos primeros años se explica en el hecho que para 2002 las redes de las guerrillas, en las zonas ganaderas y planas, fueron golpeadas tanto por la fuerza pública como por las autodefensas²²³.

En 2013, la región tuvo 19 secuestros. Este dato presenta un incremento de casi cuatro veces frente a los 5 secuestros registrados en 2012, y muestra una ruptura en la tendencia de los últimos años en la región, doblando el número de secuestros desde 2007.

Los municipios que sufrieron la mayoría de los secuestros de la región en 2013 fueron Santander de Quilichao y Palmira, con 6 casos cada uno, lo que representa más del 60% del total de los casos de la región. Otros municipios fueron Suárez con dos casos, y Pradera, Páez, Padilla, Miranda e Inzá, con un secuestrado en cada uno.

Para 2013, los secuestros fueron atribuidos tanto a la guerrilla como a las bandas criminales o de delincuencia común, quienes estarían actuando de manera conjunta²²⁴. Según testimonios de la población que recoge la prensa, para ese año, la Columna Móvil Jacobo Arenas de las FARC le cedió la extorsión a las bandas criminales, quienes estarían detrás de los cobros y las amenazas²²⁵. En Santander de Quilichao los secuestros estuvieron asociados al no pago de extorsiones por parte de los comerciantes a la Jacobo Arenas. En el caso de Palmira, se le atribuye a la Columna Móvil Gabriel Galvis de las FARC los secuestros y las extorsiones²²⁶, aunque bandas delincuenciales también realizaron secuestros extorsivos²²⁷.

Extorsión

Datos de la Policía señalan que en 2012, en el norte del Cauca y sur del Valle se realizaron 56 denuncias por extorsión, lo que se traduce en un incremento del 40% frente a las 40 denuncias del 2011. En 2012 el municipio de Palmira con 42 denuncias, representó el 75% de los casos de la región. Otros hechos se registraron en Santander de Quilichao con 8, Florida con 4 y Pradera con 2. Entre 2011 y 2012, las denuncias por extorsión en la región disminuyeron, a excepción de Palmira y Florida donde se incrementaron de 15 a 42 en el primero y de 0 a 4 en el segundo.

Las extorsiones en la región, al igual que los secuestros, no son exclusividad de un solo grupo armado, sus responsables son integrantes de la guerrilla, de la banda criminal Los Rastrojos, así como, delincuencia común, y en algunos casos son el producto de acuerdos entre unos y otros grupos.

²²² Observatorio del Programa Presidencial de DDHH y DIH. *Panorama Actual del Cauca*. Op. cit.

²²³ *Dinámica de la violencia en el departamento de Córdoba 1967-2008*, op. cit.

²²⁴ El Universal. "Grupo armado secuestró a tres personas en Santander de Quilichao". 10 de mayo de 2013.

<http://www.eluniversal.com.co/cartagena/nacional/grupo-armado-secuestro-tres-personas-en-santander-de-quilichao-119028>

²²⁵ Vanguardia. "Santander de Quilichao, Cauca, el fortín de la Jacobo Arenas de las Farc". 10 de mayo de 2013.

<http://www.vanguardia.com/actualidad/colombia/207660-santander-de-quilichao-cauca-el-fortin-de-la-jacobo-arenas-de-las-farc>

²²⁶ El Tiempo. "Confirman que cuerpos hallados en Palmira corresponden a secuestrados". 9 de septiembre de 2013.

http://www.eltiempo.com/justicia/ARTICULO-WEB-NEW_NOTA_INTERIOR-13054227.html

²²⁷ Noticias Caracol. "Rescatan abogado que había sido secuestrado en Palmira". 19 de septiembre de 2013.

<http://www.noticiascaracol.com/nacion/video-304735-rescatan-abogado-habia-sido-secuestrado-palmira>

Las poblaciones más afectadas son comerciantes, tenderos y dueños de almacenes en las zonas urbanas, quienes reciben amenazas de muerte que se han traducido en asesinatos por el negarse a pagar. En Santander de Quilichao, si bien las extorsiones eran realizadas por la Jacobo Arenas, en 2012 se recibieron testimonios que aseguraban que la guerrilla le había cedido la extorsión a 'Los Rastrojos'²²⁸. En Pradera, la Defensoría del Pueblo estableció que esta banda extorsiona a tenderos y comerciantes para financiarse, en algunos casos aliados con otros grupos armados con los que han establecido redes y acuerdos²²⁹.

En el caso de Palmira, las extorsiones se concentran en la zona urbana del municipio y son cobradas por delincuencia común u organizada, que parecen no estar vinculados a las bandas criminales, según se plantea la prensa. Estas bandas, compuestas por niños y jóvenes según testimonios recogidos de comerciantes extorsionados, también serían las responsables de gran parte de los asaltos y robos ocurridos en el municipio²³⁰.

RECLUTAMIENTO DE MENORES

En Colombia no existen datos precisos sobre la cantidad de niñas, niños y adolescentes (NNA) víctimas de reclutamiento o utilización por parte de grupos armados al margen de la ley. En la actualidad, sólo se cuenta con datos del Instituto Colombiano de Bienestar Familiar (ICBF), que a través del Sistema de Información del Programa Especializado, lleva un registro de los menores desvinculados de grupos armados al margen de la ley que hacen parte del mismo.

Según el ICBF, entre noviembre de 1999 hasta marzo de 2013, en el Cauca se han desvinculado 293 menores de los grupos armados ilegales, que lo sitúa como el cuarto departamento del país con mayor número de menores desvinculados, después de Antioquia, Meta y Caquetá. Por su parte, en Valle se han desvinculado 147, ubicándose en el lugar once²³¹.

Para 2012, el ICBF registró que en Cauca se recuperaron 27 menores, siendo el tercer departamento con más casos después de Antioquia y Nariño. Además, según los testimonios de los menores recogidos por el ICBF, estos tres departamentos tienen el mayor número de menores reclutados por los grupos armados en ese año²³². En el Cauca, entre 2011 y 2012, los desvinculados aumentaron en 28,6%, teniendo en cuenta que en 2011 se presentaron 21 casos. En Valle del Cauca, en 2012 se registraron 4 casos de desvinculación, con una caída de 66,7%

²²⁸ Vanguardia. "Santander de Quilichao, Cauca, el fortín de la Jacobo Arenas de las Farc". 10 de mayo de 2013.

<http://www.vanguardia.com/actualidad/colombia/207660-santander-de-quilichao-cauca-el-fortin-de-la-jacobo-arenas-de-las-farc>

²²⁹ Informe de riesgo N° 010-12. CAUCA-Miranda VALLE DEL CAUCA-Florida y Pradera. Op. Cit. Pp. 10.

²³⁰ El País. "Acto de delincuencia no dejan en paz a los habitantes de Palmira". Julio 19 de 2013.

<http://www.elpais.com.co/elpais/judicial/noticias/actos-delincuanciales-dejan-en-paz-habitantes-palmira>

²³¹ ICBF. "Niños, niñas y adolescentes desvinculados". Marzo 31 de 2013.

<http://www.icbf.gov.co/portal/page/portal/RecursosWebPortal/Prensa/ABRIL%2016%20INFOGRAFIA%20RECLUTAMIENTO%20WEB.pdf>

²³² Observatorio del Bienestar de la Niñez-ICBF. "Análisis de tendencias de los beneficiarios del ICBF (Octubre -diciembre 2012)". Boletín Desvinculados No. 8. Diciembre de 2012.

<http://cdn.ideaspaz.org/media/website/document/52efd828c4cbe.pdf>

frente a los 12 casos presentados en 2011²³³. Finalmente, en el primer trimestre de 2013 en Cauca se registraron 8 casos de menores desvinculados, y en Valle del Cauca tres²³⁴.

Entre los municipios con más casos de desvinculación en 2012 se encuentra Toribío, que en ese año registró cuatro casos, con un incremento frente a 2011 cuando sólo se presentó uno²³⁵. Por otro lado, para el primer trimestre de 2013 se destaca que Cauca fue el departamento con la mayor cantidad de municipios con desvinculados, nueve. Del norte del Cauca, para este primer trimestre del año, se presentaron casos de desvinculación en Miranda (2), Inzá (1) y Corinto (1)²³⁶. Según el ICBF, la dinámica de reclutamiento en estos municipios del norte del Cauca ha estado asociada al Frente 6 de las FARC²³⁷.

Adicionalmente, en septiembre de 2013, periodistas informaron de la desaparición de ocho menores en Caldonio que habrían sido víctimas de reclutamiento por parte de guerrilleros. Las víctimas hacen parte de comunidades indígenas del norte del Cauca y al parecer fueron sacados de los resguardos a los que pertenecen²³⁸.

Por otro lado, sobre la situación de reclutamiento de menores en el sur del Valle, el Sistema de Alertas Tempranas de la Defensoría del Pueblo menciona que si bien en Florida y Pradera las denuncias son escasas, la mayor afectación se da entre la población campesina e indígena que habita en zonas rurales de la Cordillera Central. Se agrega que los principales reclutadores en esta zona pertenecen a las FARC, y que las pocas denuncias registradas se deben a que esta agrupación armada “ha instituido el reclutamiento forzado como una práctica “normal” en la que al llegar a cierta edad, la comunidad debe destinar algunos de sus niños, niñas y jóvenes al servicio de este grupo a cambio de dinero o en pago por favores que según este grupo le ha hecho a las familias, por lo que algunas personas no consideran el hecho como forzado”²³⁹.

IMPACTO DEL CONFLICTO ARMADO SOBRE LAS COMUNIDADES INDÍGENAS

Por otra parte, la presencia de actores armados en el norte del Cauca y el sur del Valle, ha tenido un importante impacto sobre las comunidades indígenas, poniendo en riesgo su supervivencia cultural y su movilización. En un informe del Observatorio de Derechos Humanos y DIH, plantea que las violaciones a los Derechos Humanos de las comunidades indígenas en Colombia se

²³³ Observatorio del Bienestar de la Niñez-ICBF. “Análisis de tendencias de los beneficiarios del IBCF (Octubre –diciembre 2012”. Op. cit.

²³⁴ Observatorio del Bienestar de la Niñez-ICBF. “Análisis de tendencias de los beneficiarios del IBCF”. Boletín Desvinculado No. 4. Abril de 2013.

http://www.icbf.gov.co/portal/page/portal/PortalICBF/Bienestar/Programas/ObservatorioBienestar/Boletines3/boletin_n4_devinculados-2013.pdf

²³⁵ Observatorio del Bienestar de la Niñez-ICBF. “Análisis de tendencias de los beneficiarios del IBCF (Octubre –diciembre 2012”. Op. cit.

²³⁶ Observatorio del Bienestar de la Niñez-ICBF. “Análisis de tendencias de los beneficiarios del IBCF”. Boletín Desvinculado No. 4. Abril de 2013.

http://www.icbf.gov.co/portal/page/portal/PortalICBF/Bienestar/Programas/ObservatorioBienestar/Boletines3/boletin_n4_devinculados-2013.pdf

²³⁷ Observatorio del Bienestar de la Niñez-ICBF. “Análisis de tendencias de los beneficiarios del IBCF (Octubre –diciembre 2012”. Op. cit.

²³⁸ W radio. “Ocho menores desaparecidos en Cauca y habrían sido reclutados por la guerrilla”. Septiembre 18 de 2013. <http://www.wradio.com.co/noticias/actualidad/ocho-menores-desaparecidos-en-cauca-habrian-sido-reclutados-por-la-guerrilla/20130918/nota/1973611.aspx>

²³⁹ Informe de riesgo N° 010-12. CAUCA-Miranda VALLE DEL CAUCA-Florida y Pradera. Op. Cit. Pp. 31.

concentró entre 2000 y 2009 principalmente en Cauca, en donde se presentaron 216 homicidios en esos años, lo que equivale el 20% del total de víctimas indígenas de todo el país. Agrega que este departamento registró niveles constantes de asesinatos a lo largo de todo el periodo, aunque teniendo una mayor frecuencia en los primeros años del periodo²⁴⁰.

La mayoría de asesinatos se concentraron en el norte del departamento, entre ellos: Corinto (37), Santander de Quilichao (36), Buenos Aires (24), Caloto (16), Silvia (14) y Toribío (14), con el 65% de las víctimas del departamento. Además, si se consideran todos los municipios del país, Corinto y Santander de Quilichao se ubican en el cuarto y quinto puesto con más homicidios a indígenas, al igual que Florida, con el mismo número de muertes violentas a indígenas que Santander de Quilichao²⁴¹.

Entre las víctimas se encuentra un número importante de autoridades políticas o religiosas lo que implica un atentado contra la conservación de la diversidad cultural del país, en tanto que implica la muerte de quienes transmiten a las nuevas generaciones las enseñanzas y mandatos de los pueblos a los que pertenecen. Se trae a colación un caso emblemático ocurrido en 2009 en el resguardo de Toez en Caloto, donde fue asesinado el líder indígena Marino Mestizo, quien había encabezado la *Declaratoria de Emergencia Territorial y Humanitaria*, que pedía el desalojo del territorio a los actores armados y personas que fomentaban la producción de drogas en el resguardo. Según la población indígena, dicha declaratoria produjo amenazas y asesinatos por parte de las FARC, entre las que se cuenta la del líder Mestizo²⁴².

En cuanto al desplazamiento forzado, Cauca es el segundo departamento con mayor cantidad de indígenas expulsados, después de Putumayo, sumando, entre 2000 y 2009, 9.056 víctimas, lo que equivale al 12% sobre el total nacional. La mayor cantidad de desplazados se registra en 2008, que concentra una tercera parte de los desplazamientos indígenas en todo el periodo en el Cauca²⁴³.

Por otro lado, Amnistía Internacional plantea en el informe titulado *La lucha por la supervivencia y la dignidad: Abusos contra los derechos humanos de los pueblos indígenas en Colombia*, las vulneraciones de las que han sido víctimas los indígenas en Colombia son el reclutamiento de menores, la tortura, la desaparición forzada, los secuestros, la violencia sexual contra las mujeres, y las restricciones a la libertad de circulación²⁴⁴.

En información reciente, datos de la Policía Nacional, indican que entre enero y octubre de 2013, Cauca fue donde más indígenas fueron asesinados, 6 personas, lo que equivale al 20% del total de los homicidios a indígenas en el país, de un total de 31. Todos los casos en Cauca estuvieron concentrados en el norte, en Caldone (2), Caloto (2), Corinto (1) y Jambaló (1). Si bien esta cifra es significativamente inferior al promedio por año que contabiliza el Observatorio de Derechos Humanos y DIH, es posible que presente un subregistro.

²⁴⁰ Observatorio del Programa Presidencial de Derechos Humanos y DIH. *Impacto de la Política de Seguridad Democrática sobre la violencia y los derechos humanos*. Julio 2010.

²⁴¹ *Impacto de la Política de Seguridad Democrática sobre la violencia y los derechos humanos*. Op. cit.

²⁴² *Impacto de la Política de Seguridad Democrática sobre la violencia y los derechos humanos*. Op. cit.

²⁴³ *Impacto de la Política de Seguridad Democrática sobre la violencia y los derechos humanos*. Op. cit.

²⁴⁴ Amnistía Internacional. *La lucha por la supervivencia y la dignidad: Abusos contra los derechos humanos de los pueblos indígenas en Colombia*. Febrero de 2010. <http://www.amnistia.org.ar/sites/default/files/colombia-supervivencia-y-pueblos-indigenas.pdf>

Adicionalmente, el Sistema de Alertas Tempranas de la Defensoría del Pueblo indica que líderes indígenas “han recibido amenazas y presiones por parte de las FARC en su intención de subyugar y cooptar los procesos organizativos con la finalidad de erigirse como autoridad en la zona”²⁴⁵. Entre otros hechos recientes, la Defensoría también cuenta que en julio de 2012 se generó el desplazamiento de 700 indígenas en Miranda por enfrentamientos que dejaron cinco personas heridas²⁴⁶.

En marzo de 2012, los pueblos indígenas del Cauca declararon una Emergencia Territorial y Humanitaria, mediante una resolución expedida por los Cabildos y Autoridades Indígenas. Las razones de la declaratoria son: los combates en medio de la población indígena y campesina (entre el Ejército y la guerrilla en Miranda y Corinto, y la siembra de minas antipersonal); niños en medio del conflicto armado (se reportaron menores muertos y heridos por manipular o pisar artefactos explosivos en Jambaló y Florida); desplazamientos forzados por los combates; y la violación del derecho fundamental a la consulta previa²⁴⁷.

CONCLUSIONES

A diferencia de otras regiones del país, en el norte del Cauca y sur del Valle, la intensidad del conflicto registra índices similares a los que se presentaron a principios y mediados de la década de 2000. La dinámica de la confrontación, que se ha desarrollado entre las FARC (Frente 6, Columna Móvil Jacobo Arenas y Columna Móvil Gabriel Galvis) y la fuerza pública, no muestra indicios de pacificarse y por el contrario en los últimos años muestra una alta ocurrencia de acciones de medio esfuerzo militar (emboscadas y hostigamientos). No obstante, la fuerza pública ha incrementado su capacidad militar, superando a la de la guerrilla, y las acciones de alto esfuerzo militar han disminuido de manera importante; aunque sin desaparecer del todo, como se evidenció con los ataques en Pradera e Inzá.

Adicionalmente, en las zonas urbanas se registran expresiones de violencia común y organizada por parte de la población local, que contribuye la subida de los indicadores de violencia de la región, pero que no necesariamente está asociada al accionar de las bandas criminales, que para 2013 no registraron presencia en la zona.

La intensidad del conflicto es alimentada, por un lado, de una importante ofensiva militar de la fuerza pública que inició con la persecución al jefe guerrillero alias 'Alfonso Cano' y encontró continuidad con la activación de la Fuerza de Tarea Apolo (su creación en el desarrollo del Plan de Guerra Espada de Honor), con sede en Miranda, que busca la desarticulación de los frentes guerrilleros en la región.

Por otro lado, las FARC parecen tener como propósito reforzar su capacidad armada sobre la Cordillera Central, zona que históricamente ha sido de gran importancia para el grupo guerrillero.

²⁴⁵ Informe de riesgo N° 010-12. CAUCA-Miranda VALLE DEL CAUCA-Florida y Pradera. Op. Cit. Pp. 5.

²⁴⁶ Informe de riesgo N° 010-12. CAUCA-Miranda VALLE DEL CAUCA-Florida y Pradera. Op. Cit.

²⁴⁷ Corroconfidencial. “Cabildos indígenas declaran emergencia territorial y humanitaria en el Cauca por conflicto armado”. Marzo 1 de 2012. <http://correoconfidencial.com/archivos/5080>

Lo que les permite a sus integrantes asegurar la movilidad hacia el Pacífico, clave para el tráfico de drogas y armas, así como, recuperar la comunicación con lugares estratégicos de asentamiento como el sur de Tolima y Huila, para de ahí abrir el paso hacia el centro del país. Esto se expresa en que en 2012 las acciones del conflicto y los combates se concentraron alrededor de ese corredor: Caloto, Corinto, Miranda, Toribío y Florida.

Esta estrategia ha tenido un grave impacto sobre la población civil (principalmente campesinos e indígenas) que han quedado en el medio de los combates, es víctima de los ataques indiscriminados de la guerrilla, y es estigmatizada como colaboradora de cualquier grupo. Los indicadores más afectados por las confrontaciones son los siguientes: Primero, la tasa de homicidios de la región, que entre 2011 y 2012 se ubicó cuarenta puntos por encima del promedio nacional; y que si bien entre 2012 y 2013 cayó 14%, sigue siendo alta. En esta misma línea, entre los resultados se encontró que municipios donde se concentran los combates y las acciones guerrilleras como Corinto, Florida (zona montañosa) y Caloto, tienen en 2013 indicadores superiores a los 100 homicidios por cada 100 mil habitantes.

Segundo, la región tuvo un pico de víctimas por minas antipersonal en 2012 que casi alcanza los registrados en 2006, en que se presentaron la mayor cantidad de víctimas región y el país. Frente a este parámetro, para 2013, un tercio de las víctimas de la región se concentraron en Suárez, ubicado en la frontera entre Cauca y Valle, y lugar en donde fue muerto alias 'Alfonso Cano' en operaciones que venían desarrollándose desde 2008. Adicionalmente, Suárez también tuvo en 2013 el mayor número de desplazamientos de la región, llegando a 900 casos, que representan casi la mitad de los casos de la región. No obstante, los altos índices de violencia de esta población no se explicarían únicamente por el accionar de la guerrilla, que ha provocado la mayor cantidad de ataques contra la infraestructura energética, sino también por intimidaciones de actores armados desconocidos hacia líderes y mineros artesanales.

Por otro lado, en esta región de norte del Cauca y sur del Valle, se presenta una situación que también contribuye con altos índices de violencia y de la que participan una variedad de actores armados ilegales. A diferencia del panorama de enfrentamientos sobre la Cordillera, que afecta a la población de montaña, en las zonas urbanas planas se ubican en el camino de la carretera Panamericana y otras vías como Santander de Quilichao, Puerto Tejada, Palmira y Pradera, en donde se vive una situación asociada a la delincuencia común, como las extorsiones, los secuestros extorsivos, los homicidios y las masacres por ajustes de cuentas o por el no pago de las vacunas y el microtráfico.

De todas maneras, la responsabilidad de los hechos anteriores no es del todo clara y varía en cada municipio; por ejemplo, Los Rastrojos en conjunto con las FARC parecen tener un papel importante en la violencia en Santander de Quilichao y en Pradera, mientras que en Palmira y Puerto Tejada se habla más de grupos de delincuencia común y organizada compuestos mayoritariamente por jóvenes de la zona.